

府下自治体における「臨時・非常勤職員の実態」

2008年2月26日 現在

| | 経済調査 | 労働調査 | 07年4月1日現在の職員数 | | | | | | | | | 昨年率 | |
|----------|------|------|---------------|--------|--------|-------|--------|-------|----------|----------|--------|-------|-------|
| | | | 正規 | 非常勤 | 臨時 | 嘱託 | 任期付短時間 | 再任用 | その他 職種と数 | 非正規計 | 非正規の割合 | | |
| 大阪府 | ○ | ○ | 10,368 | 1,782 | | | 0 | 242 | | | 2,024 | 16.3% | 15.8% |
| 大阪市 | ○ | × | 43,091 | 2,095 | 678 | 0 | 0 | 214 | | | 2,987 | 6.5% | 6.7% |
| 吹田市 | × | × | 3,428 | 549 | 1,018 | 0 | 0 | 27 | | | 1,594 | 31.7% | 33.5% |
| 摂津市 | × | × | 732 | 226 | 91 | 0 | 0 | 16 | | | 333 | 31.3% | 33.0% |
| 茨木市 | × | × | 1,795 | 0 | 826 | 178 | 0 | 44 | 1 | フルタイム再任用 | 1,049 | 36.9% | 36.5% |
| 高槻市 | × | × | 2,486 | 823 | 0 | 0 | 10 | 71 | 31 | フルタイム再任用 | 935 | 27.3% | 29.9% |
| 島本町 | × | × | 258 | 0 | 204 | 35 | 0 | 6 | | | 245 | 48.7% | 51.1% |
| 豊中市 | × | × | 3,823 | 747 | 275 | 775 | 294 | 138 | | | 2,229 | 36.8% | 33.1% |
| 箕面市 | × | × | 1,516 | 24 | 269 | 0 | 155 | 26 | | | 474 | 23.8% | 23.3% |
| 池田市 | × | × | 1,326 | 401 | 524 | | | 45 | | | 970 | 42.2% | 41.8% |
| 豊能町 | × | × | 262 | 205 | 16 | 0 | 0 | 1 | | | 222 | 45.9% | 44.1% |
| 能勢町 | × | × | 135 | 0 | 87 | 0 | 0 | 0 | | | 87 | 39.2% | 41.8% |
| 門真市 | × | × | 1,029 | 0 | 245 | 62 | 0 | 45 | | | 352 | 25.5% | 25.2% |
| 守口市 | × | × | 1,325 | 0 | 206 | 25 | 0 | 33 | | | 264 | 16.6% | 21.8% |
| 四條畷市 | × | × | 457 | 107 | 66 | 5 | 45 | 4 | | | 227 | 33.2% | 33.0% |
| 枚方市 | ○ | × | 2,900 | 1,743 | 501 | 0 | 265 | 66 | | | 2,575 | 47.0% | 38.4% |
| 寝屋川市 | ○ | × | 1,668 | 98 | 570 | 0 | 0 | 50 | | | 718 | 30.1% | 28.0% |
| 大東市 | × | × | 920 | 59 | 174 | 0 | 0 | 12 | | | 245 | 21.0% | 20.1% |
| 交野市 | × | × | 571 | 147 | 155 | 0 | 0 | 7 | | | 309 | 35.1% | 35.2% |
| 東大阪市 | ○ | × | 3,749 | 395 | 266 | 395 | 0 | 123 | | | 1,179 | 23.9% | 23.9% |
| 八尾市 | × | × | 2,341 | 148 | 257 | 360 | 0 | 41 | 5 | フルタイム再任用 | 811 | 25.7% | 25.0% |
| 柏原市 | × | × | 704 | | 118 | 61 | | 1 | | | 180 | 20.4% | 28.5% |
| 松原市 | × | × | 1,096 | 325 | 14 | 147 | 0 | 23 | | | 509 | 31.7% | 34.1% |
| 羽曳野市 | × | × | 677 | 0 | 218 | 221 | 0 | 25 | | | 464 | 40.7% | 39.8% |
| 藤井寺市 | × | × | 596 | | 277 | 100 | 0 | 4 | | | 381 | 39.0% | 31.5% |
| 富田林市 | × | × | 951 | 0 | 292 | 65 | 0 | 12 | | | 369 | 28.0% | 28.0% |
| 河内長野市 | × | × | 695 | 0 | 425 | 372 | 0 | 1 | | | 798 | 53.4% | 52.3% |
| 大阪狭山市 | × | × | 436 | 114 | 0 | 60 | 2 | 4 | | | 180 | 29.2% | 29.7% |
| 河南町 | × | × | 167 | 0 | 68 | 31 | 0 | 0 | | | 99 | 37.2% | 37.1% |
| 太子町 | ○ | × | 126 | 61 | 0 | 23 | 0 | 0 | | | 84 | 40.0% | 39.8% |
| 千早赤坂村 | × | × | 101 | 58 | 0 | 3 | 0 | 0 | | | 61 | 37.7% | 37.1% |
| 堺市 | ○ | ○ | 6,079 | 804 | 755 | 0 | 62 | 173 | | | 1,794 | 22.8% | 22.6% |
| 高石市 | × | × | 487 | 123 | 70 | 58 | 0 | 6 | | | 257 | 34.5% | 33.5% |
| 泉大津市 | × | × | 780 | 0 | 106 | 180 | 0 | 0 | | | 286 | 26.8% | 24.7% |
| 岸和田市 | × | × | 2,088 | 183 | 312 | 14 | 0 | 17 | | | 526 | 20.1% | 19.6% |
| 貝塚市 | × | × | 939 | | 661 | 236 | 0 | 2 | | | 899 | 48.9% | 34.3% |
| 泉佐野市 | × | × | 1,347 | 214 | 302 | 0 | 0 | 14 | | | 530 | 28.2% | 28.6% |
| 和泉市 | × | × | 1,519 | 288 | 426 | | 0 | 9 | | | 723 | 32.2% | 29.5% |
| 泉南市 | × | × | 606 | 0 | 175 | 6 | 126 | 3 | | | 310 | 33.8% | 35.4% |
| 阪南市 | × | × | 569 | 366 | 17 | 0 | 0 | 3 | | | 386 | 40.4% | 36.2% |
| 忠岡町 | × | × | 177 | | | 78 | 0 | 0 | | | 78 | 30.6% | 27.6% |
| 田尻町 | × | × | 140 | 0 | 20 | 87 | 0 | 0 | | | 107 | 43.3% | 43.1% |
| 熊取町 | × | × | 402 | 0 | 257 | 60 | 0 | 0 | | | 317 | 44.1% | 44.3% |
| 岬町 | × | × | 183 | 0 | 133 | 19 | 0 | 0 | | | 152 | 45.4% | 41.3% |
| 合計・平均・○ | 7 | 2 | 105,045 | 12,085 | 11,074 | 3,656 | 959 | 1,508 | 37 | | 29,319 | 21.8% | 20.5% |
| × 件数／最低額 | 37 | 42 | | | | | | | | | | 6.5% | 6.7% |
| △ 件数／最高額 | 0 | 0 | | | | | | | | | | 53.4% | 52.3% |

| | 臨時職員について | | 時間給 | | 最低時給 | | | 最高時給 | | |
|---------|----------|--------------------------|-------|-------|------------|-------|-------|-------------|--------|--------|
| | 要綱 | 地公法の位置づけ | 一般事務 | 保育士 | 職種 | 時給 | 昨年 | 職種 | 時給 | 昨年 |
| 大阪府 | ○ | 特別職の非常勤職員 | 900 | 900 | 事務補助など | 900 | 920 | 医師 | 4,030 | 4,090 |
| 大阪市 | ○ | 地方公務員法の適用はなし | 755 | 920 | 高校一般事務 | 732 | 722 | 応援医師 | 8,667 | 1,440 |
| 吹田市 | × | 第3条第2項 | 824 | 991 | 一般事務 | 824 | 824 | 作業療法士等 | 2,039 | 2,039 |
| 摂津市 | ○ | 第22条 | 790 | 1,010 | 一般事務 | 790 | 790 | 臨床心理士 | 1,470 | 1,280 |
| 茨木市 | ○ | 地公法22条 | 813 | 1,120 | 障害福祉センター事務 | 740 | 720 | 葬儀作業員 | 1,733 | 1,733 |
| 高槻市 | ○ | 地公法第22条 | 810 | 1,000 | 事務職 | 810 | 810 | 保健師 | 1,230 | 1,230 |
| 島本町 | ○ | 22条 | 820 | 1,000 | 事務補助 | 820 | 820 | 保健師 | 1,670 | 1,670 |
| 豊中市 | ○ | 第22条 | 990 | 1,370 | 事務職 | 990 | 824 | 薬剤師 | 1,890 | 1,320 |
| 箕面市 | ○ | 第22条第5項の臨時的任用 | 780 | 1,200 | 事務補助 | 780 | 754 | 小中学校講師、建築技師 | 1,820 | 1,820 |
| 池田市 | × | なし | 1,000 | 1,314 | 留守家庭児童会指導員 | 900 | 885 | 幼稚園講師 | 1,525 | 1,762 |
| 豊能町 | × | 第22条第5項の臨時的任用 | 920 | 1,000 | 事務補助 | 920 | 920 | 内科医師 | 13,300 | 13,000 |
| 能勢町 | ○ | 一般職 | 790 | 970 | 一般事務 | 790 | 790 | ごみ収集運搬 | 1,220 | 1,500 |
| 門真市 | × | 第22条に規定される臨時的任用職員 | 804 | 1,080 | 一般事務 | 804 | 804 | 保健師 | 1,160 | 1,160 |
| 守口市 | × | 第22条における臨時的任用 | 1,070 | 1,306 | 一般事務 | 1,070 | 1,015 | 環境衛生員 | 1,630 | 1,545 |
| 四條畷市 | × | 臨時的に任用された職員 | 850 | 950 | 一般事務補助他 | 850 | 800 | 社会福祉士他 | 1,387 | 1,476 |
| 枚方市 | × | 地公法第22条5項 | 781 | 979 | 一般事務 | 781 | 781 | 家庭児童相談員 | 1,605 | 1,605 |
| 寝屋川市 | × | 臨時的任用 | 787 | 991 | 施設の用務 | 779 | 779 | 理学・作業療法士 | 1,677 | 1,677 |
| 大東市 | × | 臨時的任用(第22条第5項) | 820 | 980 | 事務職・庁務員 | 820 | 810 | 看護師等 | 1,160 | 1,160 |
| 交野市 | × | 地公法第22条 | 800 | 1,000 | 給食補助 | 800 | 760 | ごみ収集作業 | 1,200 | 1,200 |
| 東大阪市 | × | 地公法第22号 | 748 | 1,101 | 大学生一般事務 | 735 | 722 | 清掃職 | 1,523 | 1,523 |
| 八尾市 | ○ | 第22条第5項、臨時的任用 | 775 | 987 | 事務職 | 775 | 752 | 看護師 | 1,477 | 1,406 |
| 柏原市 | ○ | 22条の臨時的任用 | 750 | 940 | 一般事務 | 750 | 750 | 薬剤師 | 1,851 | 1,851 |
| 松原市 | × | 地公法第22条5項の臨時的任用 | 765 | 945 | 一般事務 | 765 | 765 | 保育士、幼稚園、 | 945 | 1,912 |
| 羽曳野市 | × | 臨時職員 | 780 | 1,050 | 一般事務 | 780 | 780 | 保育士など | 1,050 | 1,050 |
| 藤井寺市 | ○ | 第22条第5項 | 790 | 810 | 高校一般事務 | 760 | 715 | 障害児介助員 | 1,150 | 1,150 |
| 富田林市 | × | 第22条第5項臨時的任用 | 800 | 915 | 一般事務 | 800 | 800 | 現業(別館斎場) | 1,155 | 1,155 |
| 河内長野市 | ○ | 第22条第2項該当の臨時的任用職員 | 795 | 945 | 事務補助 | 795 | 795 | 保健師 | 1,235 | 1,235 |
| 大阪狭山市 | × | 臨時職員はゼロ。右記は非常勤職員の賃金と労働条件 | 770 | 1,000 | 一般事務 | 770 | 770 | 保健センター保健師 | 1,950 | 1,950 |
| 河南町 | × | 第22条第5項 | 800 | 910 | 調理員 | 750 | 750 | 栄養士 | 1,261 | 1,261 |
| 太子町 | ○ | 地公法22条2項 | 800 | 1,243 | 一般事務短期 | 740 | 720 | 指導主事兼教育相談 | 1,593 | 1,457 |
| 千早赤坂村 | ○ | 第3条第3項第3号、第22条第5項 | 780 | 1,200 | 一般事務 | 780 | 780 | 英語指導助手 | 2,100 | 10,000 |
| 堺市 | ○ | 地公法第22条第2項 | 800 | 1,013 | 一般事務 | 800 | 787 | 保健師・助産師 | 1,200 | 1,200 |
| 高石市 | ○ | 第22条第5項 | 876 | 1,109 | 高校一般事務 | 846 | 841 | 保健師、看護師 | 1,266 | 1,259 |
| 泉大津市 | ○ | 地公法22条臨時的任用職員 | 800 | 940 | 一般事務 | 800 | 800 | 保健師・助産師 | 1,387 | 1,387 |
| 岸和田市 | × | 地公法第22条 | 783 | 1,076 | 一般事務 | 783 | 783 | 保健師 | 1,620 | 1,580 |
| 貝塚市 | × | なし | 810 | 1,070 | 庁務員、清掃員 | 800 | 800 | 薬剤師 | 1,640 | 1,570 |
| 泉佐野市 | × | 第22条第5項、第3条第3項第3号 | 800 | 1,185 | 一般事務 | 800 | 795 | 看護師 | 1,650 | 1,730 |
| 和泉市 | × | 臨時的任用 | 826 | 992 | 一般事務 | 826 | 814 | 看護師 | 1,493 | 1,467 |
| 泉南市 | ○ | 地公法第22条第5項の臨時的任用職員 | 770 | 866 | 一般事務 | 770 | 770 | 保健師 | 1,729 | 1,729 |
| 阪南市 | × | 地公法第28条の5 | 780 | 1,195 | 一般事務 | 780 | 780 | 本庁看護師 | 1,312 | 1,443 |
| 忠岡町 | ○ | 地公法第3条3項3号 | 850 | 1,100 | 一般事務 | 850 | 850 | 看護師 | 1,400 | 1,350 |
| 田尻町 | ○ | 第22条第5項の臨時的に任用する職員 | 780 | 980 | 用務員、一般事務 | 780 | 780 | 清掃職員 | 1,250 | 1,250 |
| 熊取町 | ○ | 第22条 | 850 | 1,050 | 一般事務他 | 850 | 850 | 清掃作業員 | 1,300 | 1,300 |
| 岬町 | × | 22条 | 760 | 940 | 用務員 | 731 | 712 | 介護調査員 | 1,360 | 1,320 |
| 合計・平均・○ | 22 | | 817 | 1,037 | | 807 | 795 | | 1,962 | 1,983 |
| ×件数／最低額 | 22 | | 748 | 810 | | 731 | 712 | | 945 | 1,050 |
| △件数／最高額 | 0 | | 1,070 | 1,370 | | 1,070 | 1,015 | | 13,300 | 13,000 |

| | 昇給 | 年休 | 一時金 | 退職金 | 通勤手当 | 社会保険 | 雇用保険 | 労災保険 | 夏期休暇 | 忌引休暇 | 介護休暇 | 生理休暇 | 研修 | 健康診断 | 行政職 | | |
|--|----|----|-----|-----|------|------|------|------|------|------|------|------|----|------|-------|---------|---------|
| | | | | | | | | | | | | | | | 高卒初任給 | 昨年 | |
| 「年休」の△は自治体独自、「通勤手当」△は上限アリ、▲は時給に含む、「労災」の○は公務災害、△は労災扱い | | | | | | | | | | | | | | | | | |
| 大阪府 | × | △ | × | × | △ | ○ | ○ | ○ | ○ | ○ | ○ | ○ | ○ | ○ | ○ | 157,080 | 157,080 |
| 大阪市 | × | ○ | × | × | △ | ○ | ○ | △× | × | × | × | × | × | × | × | 162,380 | 160,710 |
| 吹田市 | × | △ | ○ | × | △ | ○ | ○ | △ | ○ | × | × | × | × | ○ | ○ | 169,180 | 169,180 |
| 摂津市 | × | ○ | ○ | × | △ | ○ | ○ | △ | × | × | × | × | × | ○ | ○ | 163,028 | 165,784 |
| 茨木市 | × | ○ | ○ | × | △ | ○ | ○ | △ | ○ | × | × | ○ | ○ | ○ | ○ | 169,180 | 169,180 |
| 高槻市 | × | ○ | ○ | × | △ | ○ | ○ | ○ | × | × | × | ○ | ○ | ○ | ○ | 169,180 | 169,180 |
| 島本町 | × | ○ | ○ | × | △ | ○ | ○ | △ | × | ○ | × | × | ○ | ○ | ○ | 163,028 | 166,104 |
| 豊中市 | × | ○ | × | × | △ | ○ | ○ | ○△ | × | ○ | × | ○ | ○ | ○ | ○ | 184,250 | 184,250 |
| 箕面市 | × | △ | × | × | △ | ○ | ○ | △ | × | × | × | ○ | × | ○ | ○ | 169,180 | 164,105 |
| 池田市 | × | △ | × | × | △ | ○ | ○ | ○△ | × | ○ | × | × | ○ | ○ | ○ | 167,488 | 167,488 |
| 豊能町 | × | ○ | × | × | △ | ○ | ○ | ○△ | × | ○ | × | ○ | × | ○ | ○ | 158,414 | 158,929 |
| 能勢町 | × | △ | × | × | × | ○ | ○ | △ | ○ | × | × | × | ○ | ○ | ○ | 153,800 | 153,800 |
| 門真市 | × | △ | ○ | × | △ | ○ | ○ | △ | × | × | × | ○ | × | ○ | ○ | 169,180 | 169,180 |
| 守口市 | × | △ | × | × | ○ | ○ | ○ | ○ | ○ | ○ | × | ○ | × | ○ | ○ | 169,180 | 169,180 |
| 四條畷市 | × | ○ | × | × | ○ | ○ | ○ | ○△ | ○ | ○ | × | ○ | × | ○ | ○ | 152,440 | 152,440 |
| 枚方市 | × | ○ | × | × | △ | ○ | ○ | ○△ | ○ | × | × | × | × | × | × | 169,180 | 169,180 |
| 寝屋川市 | × | △ | ○ | × | ○ | ○ | ○ | △ | × | × | × | ○ | × | ○ | ○ | 164,280 | 162,800 |
| 大東市 | × | △ | ○ | × | △ | ○ | ○ | △ | × | × | × | ○ | × | ○ | ○ | 162,800 | 162,800 |
| 交野市 | × | ○ | ○ | × | ○ | ○ | ○ | △ | ○ | ○ | × | ○ | × | ○ | ○ | 163,028 | 166,104 |
| 東大阪市 | × | ○ | × | × | △ | ○ | ○ | △ | ○ | × | × | ○ | × | ○ | ○ | 175,670 | 169,180 |
| 八尾市 | × | ○ | × | × | ○ | ○ | ○ | ○△ | × | × | × | ○ | × | ○ | ○ | 169,180 | 169,180 |
| 柏原市 | × | ○ | × | × | △ | ○ | ○ | ○△ | × | × | × | × | × | × | × | 162,800 | 169,180 |
| 松原市 | × | △ | × | × | △ | ○ | ○ | △ | × | ○ | ○ | ○ | × | ○ | ○ | 163,028 | 169,180 |
| 羽曳野市 | × | ○ | × | × | △ | ○ | ○ | ○△ | ○ | ○ | × | ○ | ○ | ○ | ○ | 166,104 | 169,180 |
| 藤井寺市 | × | ○ | ○ | × | △ | ○ | ○ | ○△ | × | × | × | ○ | × | ○ | ○ | 169,180 | 164,098 |
| 富田林市 | × | ○ | ○ | × | △ | ○ | ○ | ○△ | × | × | × | × | × | ○ | ○ | 169,180 | 169,180 |
| 河内長野市 | × | ○ | × | × | △ | ○ | ○ | △ | × | × | × | × | × | × | × | 163,028 | 169,180 |
| 大阪狭山市 | × | ○ | ○ | × | △ | ○ | ○ | ○△ | × | ○ | × | × | ○ | ○ | ○ | 169,180 | 169,180 |
| 河南町 | × | ○ | × | × | × | ○ | ○ | ○ | × | × | × | × | × | ○ | ○ | 164,566 | 169,180 |
| 太子町 | × | ○ | × | × | △ | ○ | ○ | ○ | ○ | ○ | × | × | × | ○ | ○ | 158,414 | 158,414 |
| 千早赤坂村 | × | △ | × | × | × | ○ | ○ | △ | × | × | × | × | × | ○ | ○ | 142,552 | 143,936 |
| 堺市 | × | ○ | × | × | △ | ○ | ○ | ○△ | × | ○ | × | ○ | ○ | ○ | ○ | 162,800 | 162,800 |
| 高石市 | × | △ | ○ | ○ | △ | ○ | ○ | △ | ○ | ○ | × | ○ | ○ | ○ | ○ | 169,180 | 165,880 |
| 泉大津市 | × | △ | ○ | × | ○ | ○ | ○ | ○△ | ○ | ○ | × | ○ | ○ | ○ | ○ | 163,028 | 163,028 |
| 岸和田市 | × | ○ | × | × | △ | ○ | ○ | ○△ | × | × | × | × | × | × | × | 162,955 | 164,450 |
| 貝塚市 | × | ○ | ○ | × | △ | ○ | ○ | △ | × | × | × | × | × | ○ | ○ | 166,171 | 167,724 |
| 泉佐野市 | ○ | △ | ○ | × | △ | ○ | ○ | ○△ | × | × | × | × | × | ○ | ○ | 156,880 | 158,436 |
| 和泉市 | × | △ | ○ | × | △ | ○ | ○ | ○△ | × | × | × | × | ○ | ○ | ○ | 167,642 | 165,803 |
| 泉南市 | × | ○ | × | × | × | ○ | ○ | ○ | × | × | × | × | ○ | ○ | ○ | 161,490 | 164,566 |
| 阪南市 | × | ○ | × | × | △ | ○ | ○ | △ | × | ○ | × | × | × | ○ | ○ | 164,566 | 166,104 |
| 忠岡町 | × | △ | × | × | △ | ○ | ○ | ○△ | × | ○ | × | ○ | × | ○ | ○ | 150,493 | 161,490 |
| 田尻町 | × | △ | × | × | × | ○ | ○ | ○△ | × | × | × | × | × | ○ | ○ | 163,028 | 163,028 |
| 熊取町 | × | ○ | × | × | ▲ | ○ | ○ | ○△ | × | × | × | × | × | × | × | 163,028 | 164,566 |
| 岬町 | × | ○ | × | × | △ | ○ | ○ | △ | × | × | × | ○ | × | ○ | ○ | 161,490 | 163,028 |
| 合計・平均・○ | 1 | 27 | 17 | 1 | 6 | 44 | 44 | 25 | 13 | 17 | 2 | 22 | 14 | 38 | | 164,134 | 164,942 |
| ×件数／最低額 | 43 | 0 | 27 | 43 | 5 | 0 | 0 | 0 | 31 | 27 | 42 | 22 | 30 | 6 | | 142,552 | 143,936 |
| △件数／最高額 | 0 | 17 | 0 | 0 | 32 | 0 | 0 | 38 | 0 | 0 | 0 | 0 | 0 | 0 | | 184,250 | 184,250 |

| | 備考および特記事項 ※「年休」の△は「自治体独自」 |
|---------|--|
| 大阪府 | 正規は4/16現在。非常勤・臨時・嘱託職員は6/1現在数で、定義不明のため区別不能。 |
| 大阪市 | 社会保険と雇用保険は雇用が2ヶ月を超える時。労災保険3条適用事業の雇用者は労災。非常勤は10/1現在、学校園除く。臨時き9月中の雇用者数、交水学校園除く。再任用は交水、学校園除く。 |
| 吹田市 | 社会保険、雇用保険、夏季休暇は対象者のみ。出先機関は労災扱い、本庁は条例を適用 |
| 摂津市 | 非常勤数には特別職含まず。再任用には短時間勤務職員含む。労災は一部職種、大部分は条例により保障 |
| 茨木市 | H19年10月19日までは最低時給720円。低い時給職種はファミリーサポートセンター託児保育士も |
| 高槻市 | 一時金と健診は社保対象者のみ。全体研修はないが個別職場研修は有。保育士の有資格1000円、無資格900円、早朝保育など従事1,090円。 |
| 島本町 | 臨時職員と嘱託職員は4月10日現在の人数。嘱託職員は常勤の3/4程度労働する者 |
| 豊中市 | 非常勤・臨時・嘱託職員数はH18年7月1日現在 |
| 箕面市 | 健康診断は一部 |
| 池田市 | |
| 豊能町 | 社会保険、雇用保険は条件による |
| 能勢町 | 地域手当ゼロ |
| 門真市 | 臨時職員数、嘱託職員数に非常勤を含むとの記入あり |
| 守口市 | 時間給は6月1日現在 |
| 四條畷市 | 保育士は有資格950円、無資格850円。職員数は派遣社員を除いている |
| 枚方市 | 非常勤は地公法第3条3項3号に基づく者に限る。所属により労災又は条例の適用を受ける |
| 寝屋川市 | 臨時職員数は約570人と回答あり |
| 大東市 | 非現業職は労災外、条例で補償 |
| 交野市 | 健康診断は社会保険加入者のみ |
| 東大阪市 | 職員数は定数外職員、学校園教職員を除く |
| 八尾市 | 労災は労基法別表第1に該当する職場は労災扱い、それ以外は公務災害 |
| 柏原市 | 社会保険、雇用保険は勤務形態による |
| 松原市 | *保育士時給は有資格945円、無資格865円。*時給高い職種は養護介助員、留守家庭児童員も |
| 羽曳野市 | 地域手当8% |
| 藤井寺市 | |
| 富田林市 | 健康診断は市町村職員健康保険加入者のみ |
| 河内長野市 | 臨時職員数、嘱託職員数はH18年度実績。臨時職員数については延べ人数。 |
| 大阪狭山市 | *臨時ゼロにより、非常勤職員の時間給と労働条件。保育士は有資格1100円、無資格950円、その他保育士870円。一時金、社会保険、雇用保険、研修、健診は一部職種のみ。 |
| 河南町 | |
| 太子町 | |
| 千早赤坂村 | |
| 堺市 | 勤務場所、勤務形態に応じて公務災害、労災、いずれかを適用 |
| 高石市 | |
| 泉大津市 | 公務災害は庁舎勤務者、労災は庁外勤務者 |
| 岸和田市 | |
| 貝塚市 | |
| 泉佐野市 | 臨時職員は臨時的任用及び臨時嘱託員。有休は労基法を上回る。一時金、有休、通勤手当、社会保険、雇用保険、健診は職種と雇用期間等により異なる。 |
| 和泉市 | 非常勤職員数に嘱託職員数を含む。正規職員数は特別職除く。 |
| 泉南市 | 地域手当5% |
| 阪南市 | |
| 忠岡町 | 現在、本俸5%カットのため、カット後の額。非常勤・臨時・嘱託職員数で78名。区別不能 |
| 田尻町 | 保育士は臨時職員ではなく、非常勤嘱託の時間給。朝夕の保育士時間給は1100円。 |
| 熊取町 | 特別職非常勤700名は除いた人数。地域手当は本年6%で来年以降1%ずつ減で3%にする |
| 岬町 | 地域手当が昨年6%、今年5% |
| 合計・平均・○ | |
| ×件数／最低額 | |
| △件数／最高額 | |

府下自治体における「公契約」調査

| | 指定管理者制度 | | | | 導入による改善・変更点 | | | |
|-----------|---------|-----|--------|-----|-------------|------------|---------|--|
| | 対象施設 | 受託先 | | | 時間 開館 | 利用 料 | 利用 者 | その他 |
| | | 民間 | 公的セクター | NPO | | | | |
| 大阪府 | 66 | 17 | 48 | 6 | 延長 | down | 増・減 | 施設により状況は様々 |
| 大阪市(27部局) | 345 | 177 | 168 | 0 | 延長 | up down | 増 | 霊園墓参用無料送迎車を導入、管理代行料が減少、使用許可がスムーズに、利用メニュー増加など |
| 吹田市 | 36 | 0 | 18 | 18 | | | 増 | 使用申請など受付時間の拡大 |
| 摂津市 | 16 | 0 | 16 | | | | | なし |
| 茨木市 | 51 | 20 | 15 | 0 | 延長 | | 増 | |
| 高槻市 | 36 | 10 | 26 | 0 | 延長 | | 増・減 | |
| 島本町 | 1 | 1 | 0 | 0 | | | | 変更等特になし |
| 豊中市 | 149 | 71 | 68 | 2 | | | 増 | 講座のメニューが増加した |
| 箕面市 | 34 | 4 | 14 | 4 | | | 増 | 施設に対する利用者の満足度が向上した |
| 池田市 | 226 | 60 | 17 | 3 | 延長 | | 増 | サービス内容が向上 |
| 豊能町 | 4 | 3 | 1 | 0 | | | | スポーツセンターの内容の充実など、質の向上 |
| 能勢町 | 10 | 3 | 1 | 0 | | | | |
| 門真市 | 11 | 11 | 0 | 0 | | | | サービス内容の充実 |
| 守口市 | 8 | 1 | 7 | | 延長 | | 増 | |
| 四條畷市 | 13 | 8 | 4 | 1 | | | 増減 | 施設により異なる |
| 枚方市 | 18 | 3 | 14 | 1 | 延長 | | 増 | |
| 寝屋川市 | 24 | 0 | 15 | 3 | | | 増 | 多様な取組が見られる。意志決定過程が簡略化され、効率性が向上 |
| 大東市 | 41 | 9 | 0 | 1 | 延長 | | 増 | |
| 交野市 | 25 | 3 | 9 | | 延長 | | | |
| 東大阪市 | 54 | 3 | 46 | 1 | | | | 利用申し込みの利便性が上がった |
| 八尾市 | 38 | 21 | 15 | 1 | 延長 | | | ○ |
| 柏原市 | 32 | 4 | 28 | 0 | 延長 | | 増 | |
| 松原市 | 3 | | 3 | | | | | |
| 羽曳野市 | 91 | 2 | 19 | 0 | | | 増 | |
| 藤井寺市 | 6 | 0 | 4 | 0 | | | | 利用状況について特に変更はない |
| 富田林市 | 11 | 1 | 9 | 1 | 延長 | | 増 | 事業が増加した |
| 河内長野市 | 267 | 0 | 267 | 0 | | | | 事業内容の充実 |
| 大阪狭山市 | 18 | 10 | 8 | 0 | 延長 | | 増 | |
| 河南町 | | 2 | 0 | 0 | | | | |
| 太子町 | 12 | 0 | 0 | 0 | | | | |
| 千早赤坂村 | 6 | 3 | 3 | 0 | | | | 特別の増減なし |
| 堺市 | 62 | 11 | 45 | 6 | 延長 | | 増 | |
| 高石市 | 27 | 4 | 23 | 0 | 延長 | | | |
| 泉大津市 | 26 | 0 | 1 | 0 | | | | 変更等なし |
| 岸和田市 | 19 | 1 | 5 | 0 | | | | 利用者減少と増加施設があるが、その理由が制度導入によるかは不明 |
| 貝塚市 | 2 | 0 | 2 | 0 | | | | |
| 泉佐野市 | 108 | 2 | 6 | 1 | | | | 導入前と変わりなし |
| 和泉市 | 340 | 1 | 272 | 0 | | | | コスト節減やサービスの向上につながった |
| 泉南市 | 13 | 1 | 0 | 0 | 延長 | | | |
| 阪南市 | 27 | 2 | 3 | 0 | | | | H18年4月から導入の施設が福祉施設のため左記項目には該当しない |
| 忠岡町 | 4 | 0 | 1 | 0 | | | | 特になし |
| 田尻町 | 2 | 2 | 0 | 0 | 延長 | up | 増 | |
| 熊取町 | 21 | 0 | 1 | 0 | | | 減 | |
| 岬町 | 7 | 2 | 2 | 0 | | | 増 | |
| 合計・平均・○ | 2,310 | 473 | 1,204 | 49 | | | | あり |
| ×件数／最低額 | | 20% | 52% | 2% | | | | なし |
| △件数／最高額 | | | | | | | | その他 |

| | 受託事業人 費の選定 基準 | 運営費用の 情報公開 | 職員数の 情報公開 | 元請業者に対する建退共添付指導 | | | 建退共の実績 | |
|-----------|---------------------|---------------|--------------|-----------------|------|---|---------|---------|
| | | | | 添付 指導 | ○の場合 | △の場合 | 購入数 | 添付数 |
| | | | | | 報告書 | 対象条件 | | |
| △＝一部している | | | | | | | | |
| 大阪府 | × | ○(予定含む) | ○(予定含む) | ○ | ○ | | 214,328 | 199,940 |
| 大阪市(27部局) | △ | △ | △ | △ | ○ | 水道局と建設局は2000万円以上、港湾局は建築工事3000万円以上その他は2000万円以上 | 工事主管局対応 | 工事主管局対応 |
| 吹田市 | × | × | × | △ | ○ | 予定価格1,000万円以上 | 集計なし | 集計なし |
| 摂津市 | × | ○ | ○ | ○ | ○ | | 2,307 | 不明 |
| 茨木市 | × | ○ | ○ | ○ | ○ | | | |
| 高槻市 | × | × | × | △ | ○ | 設計金額1500万円以上の工事(契約検査室に於いて) | 集計なし | 集計なし |
| 島本町 | × | × | × | ○ | × | | 不明 | 不明 |
| 豊中市 | × | ○ | ○ | ○ | ○ | | 不明 | |
| 箕面市 | × | ○ | × | × | × | | | |
| 池田市 | × | × | × | ○ | ○ | | | |
| 豊能町 | × | × | × | ○ | × | 昨年、下請けが入るような大きな工事が全くなし。 | | 0 |
| 能勢町 | × | ○ | ○ | × | | | | |
| 門真市 | × | × | × | △ | × | 契約金額2,000万円以上 | 2,528 | |
| 守口市 | × | ○ | ○ | ○ | ○ | | 1,602 | |
| 四條畷市 | △その他 | △その他 | △その他 | ○ | ○ | 全ての工事に求めている | 不明 | 不明 |
| 枚方市 | × | ○ | ○ | ○ | ○ | | 集計なし | 集計なし |
| 寝屋川市 | × | ○ | × | ○ | × | | 2,873 | |
| 大東市 | × | × | × | △ | × | 契約金1,000万円以上+自社の退職金制度がない場合 | | |
| 交野市 | × | ○ | × | ○ | × | | | 20 |
| 東大阪市 | × | × | × | △ | ○ | 所属により条件が異なる | 9,937 | 615 |
| 八尾市 | × | ○ | ○ | △ | ○ | 概ね200万円以上 | 28,646 | |
| 柏原市 | × | × | × | ○ | ○ | | | |
| 松原市 | × | × | × | ○ | ○ | 契約金2000万円以上は購入実績報告書提出を求める | 12,830 | 不明 |
| 羽曳野市 | × | ○ | × | ○ | × | | 実績不明 | |
| 藤井寺市 | × | ○ | ○ | ○ | ○ | | 5,183 | |
| 富田林市 | × | × | × | △ | ○ | 設計価格が130万円以上 | 集計なし | 集計なし |
| 河内長野市 | × | △個別判断 | △個別判断 | ○ | ○ | | 不明 | 不明 |
| 大阪狭山市 | × | ○ | × | ○ | | | 2,633 | |
| 河南町 | × | × | × | × | | | 集計なし | 集計なし |
| 太子町 | × | × | × | ○ | × | | 20 | |
| 千早赤坂村 | × | ○ | ○ | △ | ○ | 小額な維持工事以外はすべて対象 | 56 | |
| 堺市 | × | ○ | × | ○ | ○ | | 実績不明 | 実績不明 |
| 高石市 | × | × | × | ○ | ○ | | 1,259 | |
| 泉大津市 | × | × | × | ○ | ○ | | 5,852 | 4,656 |
| 岸和田市 | × | × | × | ○ | | | 不明 | 不明 |
| 貝塚市 | × | × | × | ○ | × | 契約金額100万円以上の工事 | 14,000 | |
| 泉佐野市 | × | × | × | △ | ○ | 工事設計金額130万円以上 | 不明 | 不明 |
| 和泉市 | × | ○市の情報 | ○市の情報 | ○ | ○ | 契約金50万円以上 | | |
| 泉南市 | × | × | ○ | △ | ○ | 「設計金額300万以上」その他、「設計金額1,000万円以上」建築 | | |
| 阪南市 | × | △議会報告 | × | △ | × | 契約金額2,500万円以上 | 29 | 3 |
| 忠岡町 | × | × | × | × | × | | 326 | |
| 田尻町 | × | ○ | × | × | × | | | |
| 熊取町 | × | ○ | ○ | ○ | × | | | |
| 岬町 | × | × | × | ○ | × | | 不明 | 不明 |
| 合計・平均・○ | 0 | 19 | 13 | 27 | 25 | | 304,409 | 205,234 |
| ×件数/最低額 | 42 | 21 | 28 | 5 | 15 | | 20 | 0 |
| △件数/最高額 | 2 | 4 | 3 | 12 | 0 | | 214,328 | 199,940 |

| | 契約書等 コピー提出 | 施行体系図、契約書コピー | 指導 文書 | 賃金 掌握 | 雇用 通知書 交付 指導 | 有無と 件数 |
|-----------|---------------|---|----------|----------|-----------------------|-----------|
| | | 対応 | | | | |
| △＝一部している | | | | | | |
| 大阪府 | △ | | ○ | × | ○ | ○不明 |
| 大阪市(27部局) | ○2、 △3 | | ○ | △ | △ | ○ |
| 吹田市 | △ | 施工体系図は提出を求めているが、契約書のコピーはなし | ○ | × | × | × |
| 摂津市 | ○ | | ○ | × | × | × |
| 茨木市 | ○ | | × | × | × | × |
| 高槻市 | × | | × | × | × | × |
| 島本町 | ○ | | × | × | × | × |
| 豊中市 | △ | | × | × | × | × |
| 箕面市 | × | | × | × | × | × |
| 池田市 | ○ | | ○ | × | × | × |
| 豊能町 | △ | 建設業法どおり | ○ | × | × | × |
| 能勢町 | △ | | × | × | × | × |
| 門真市 | ○ | | ○ | × | × | ○1 |
| 守口市 | ○ | | ○ | × | × | × |
| 四條畷市 | ○ | | × | × | × | × |
| 枚方市 | ○ | | ○ | △ | × | ○1 |
| 寝屋川市 | △ | | ○ | × | × | × |
| 大東市 | ○ | | ○ | × | × | × |
| 交野市 | × | | × | × | × | × |
| 東大阪市 | △ | | ○ | × | × | × |
| 八尾市 | ○ | | × | × | × | × |
| 柏原市 | ○ | | ○ | × | × | × |
| 松原市 | ○ | | × | × | × | × |
| 羽曳野市 | △ | | × | × | × | × |
| 藤井寺市 | △ | | × | × | × | × |
| 富田林市 | △ | | × | × | × | × |
| 河内長野市 | ○ | | × | × | × | ○3 |
| 大阪狭山市 | △ | | × | ○ | × | × |
| 河南町 | ○ | | × | × | × | × |
| 太子町 | × | | × | × | × | × |
| 千早赤坂村 | △ | | × | × | × | × |
| 堺市 | △ | 建設業法第24条7第1項に該当する場合。上記以外で請負金額3千万円以上舗装工事は施工体系図のみ提出 | ○ | × | × | ○不明 |
| 高石市 | △ | | ○ | △ | × | × |
| 泉大津市 | ○ | | ○ | × | × | × |
| 岸和田市 | ○ | | × | × | × | × |
| 貝塚市 | △ | | × | × | × | × |
| 泉佐野市 | △ | | × | × | × | × |
| 和泉市 | △ | 特定建設業者登録者で下請金額計4,500万円以上(設備工事3,000万円) | × | × | × | × |
| 泉南市 | △ | | × | × | × | × |
| 阪南市 | △ | | × | × | × | × |
| 忠岡町 | △ | | × | × | × | × |
| 田尻町 | △ | | × | × | × | × |
| 熊取町 | × | | × | × | × | × |
| 岬町 | ○ | | × | × | × | × |
| 合計・平均・○ | 17 | | 16 | 1 | 1 | 1 |
| ×件数/最低額 | 5 | | 28 | 40 | 42 | 38 |
| △件数/最高額 | 21 | | 0 | 3 | 1 | 0 |

| | 契約上のトラブル | 平均落札率 | | | | | 有無 |
|-----------|--|------------|-------------|----------------|---------------|------------|-----|
| | 対応 | 建築 | 土木 | 設計・コンサル | 印刷 | 他製造 | |
| | | | | | | | △=- |
| 大阪府 | 紛争審査会窓口の案内など | 85.00% | 82.70% | 86.00% | 60.30% | 実績なし | △ |
| 大阪市(27部局) | | 86.0~91.9% | 81.36~90.9% | 33.3~97.8% | 48.3~92.5% | 61.0~90.5% | △ |
| 吹田市 | | 90.90% | 92.17% | 84.96% | 81.89% | 88.69% | △ |
| 摂津市 | | 84.90% | 96.70% | 76.00% | 積算なし | 93.20% | ○ |
| 茨木市 | | 92.30% | 83.40% | 88.80% | 71.9% 一般印刷 | | ○ |
| 高槻市 | | 83.90% | 80.10% | 67.70% | 72.50% | 97.60% | ○ |
| 島本町 | | 92.90% | 71.70% | 76.20% | | 84.30% | ○ |
| 豊中市 | | 85.10% | 90.90% | 85.00% | 95.80% | 93.50% | △ |
| 箕面市 | | 92.03% | 93.05% | 88.00% | 89.00% | 86.83% | ○ |
| 池田市 | | 94.00% | 85.30% | 92.60% | 79.00% | | △ |
| 豊能町 | | 93.00% | 89.30% | 89.00% | 87.80% | | △ |
| 能勢町 | | 86.40% | 93.00% | 69.50% | 61.50% | 75.10% | △ |
| 門真市 | 元請が破産したため、顧問弁護士と相談し、管財人に支払った | 85.40% | 80.80% | 53.25% | 84.90% | | ○ |
| 守口市 | | 78.92% | 84.18% | 87.24% | 92.02% | | × |
| 四條畷市 | | 91.75% | 92.64% | 85.94% | | | ○ |
| 枚方市 | 元請に対し、適正な賃金の支払いを指導 | 84.70% | 75.90% | 60.80% | 65.90% | | △ |
| 寝屋川市 | | 86.93% | 76.77% | 83.22% | 84.67% | | ○ |
| 大東市 | | 88.60% | 70.90% | 76.10% | 該当なし | 該当なし | × |
| 交野市 | | 85.20% | 78.00% | 93.20% | | 85.90% | △ |
| 東大阪市 | | 90.36% | 84.88% | 70.73% | 77.48% | | △ |
| 八尾市 | | 92.89% | 90.82% | 66.79% | 予定価格非公表 | | ○ |
| 柏原市 | | 75.00% | 68.00% | 81.00% | | | × |
| 松原市 | | 89.00% | 84.00% | 88.00% | 84.00% | | ○ |
| 羽曳野市 | | 79.70% | 79.70% | 81.70% | 71.90% | | △ |
| 藤井寺市 | | 85.00% | 96.80% | 78.70% | | | ○ |
| 富田林市 | | 85.70% | 73.92% | 78.34% | 68.30% | | △ |
| 河内長野市 | 事実確認の上指導(口頭) | 84.50% | 85.90% | 70.40% | 入札なし | 入札なし | ○ |
| 大阪狭山市 | | 90.98% | 87.26% | 91.95% | 96.39% | | △ |
| 河南町 | | 85.00% | 81.00% | 81.00% | 71.00% | | ○ |
| 太子町 | | | 93.16% | 93.20% | | | ○ |
| 千早赤坂村 | | | 88.70% | 89.30% | | | △ |
| 堺市 | 契約当事者間で話し合うよう元請を指導。相談者には建設業法の紛争審査会、弁護士への相談など法的手続きをとるよう助言 | 86.36% | 82.57% | 64.71% 工事関連 | 55.76% | | ○ |
| 高石市 | | 92.00% | 84.00% | | | | ○ |
| 泉大津市 | | 95.20% | 94.20% | 69.60% | | 93.00% | ○ |
| 岸和田市 | | 86.90% | 84.00% | 66.00% | 88.50% | 当該入札なし | △ |
| 貝塚市 | | 87.70% | 75.00% | | 94.10% | | △ |
| 泉佐野市 | | 94.10% | 82.60% | 59.10% | 100.00% | | △ |
| 和泉市 | | 87.98% | 80.83% | 78.77% | 70.60% | 55.30% | △ |
| 泉南市 | | 92.00% | 84.00% | 95.00% | | | △ |
| 阪南市 | | 91.00% | 88.00% | 64.00% | 96.00% | | △ |
| 忠岡町 | | 97.74% | 96.07% | 93.71% | | | ○ |
| 田尻町 | | 85.87% | 94.40% | 88.88% | 91.26% | 89.10% | ○ |
| 熊取町 | | 96.50% | 93.40% | 87.90% | | | △ |
| 岬町 | | 95.89% | 78.94% | | | | × |
| 合計・平均・○ | あり | 88.42% | 84.90% | 77.51% | 77.13% | 79.22% | 19 |
| ×件数/最低額 | なし | 75.00% | 68.00% | 33.30% | 48.30% | 55.30% | 4 |
| △件数/最高額 | 一部 | 97.74% | 96.80% | 97.60% | 100.00% | 97.60% | 21 |

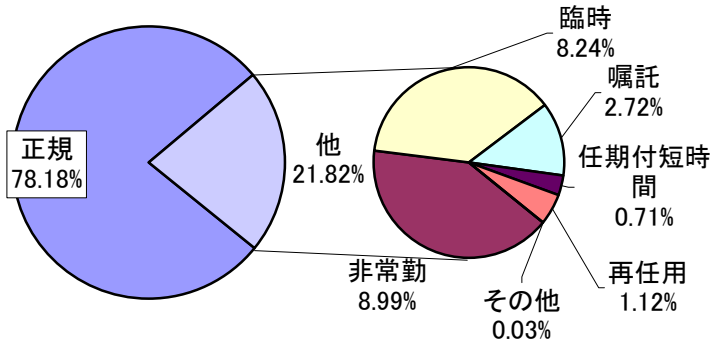
| | 最低制限価格導入の有無と予定価格に対する割合 | | | | | | 低入札価格調査制度の有無と件数 | | | | | | | 指地元優先など | |
|-----------|------------------------|------------|----------|----------|------|---------|-----------------|-----------|-----|------|------|------|-----|---------|---|
| | 建築 | 土木 | 設計 | コンサル | 印刷 | 他製造 | 有無 | 建築 | 土木 | 設計 | コンサル | 印刷 | その他 | | |
| -部している | | | | | | | | | | | | | | | |
| 大阪府 | 一律ではない | 一律ではない | 導入なし | 導入なし | 導入なし | 一律なし | △ | 27 | 52 | 導入なし | 導入なし | 導入なし | 清掃7 | ○ | |
| 大阪市(27部局) | 67～85% | 67～85% | なし | なし | なし | 60～100% | △ | | | | | | 31 | ○× | |
| 吹田市 | 85% | 79% | 67%工事関連 | | | | × | | | | | | | ○ | |
| 摂津市 | 84.4% | 73.9% | なし | なし | なし | なし | × | | | | | | | × | |
| 茨木市 | 非公開 | 非公開 | | | 導入なし | | × | | | | | | | ○ | |
| 高槻市 | 82% | 80% | 67% | 67% | 導入なし | 82% | ○ | 3 | 3 | 0 | 0 | 導入なし | 0 | ○ | |
| 島本町 | 66.7～85% | 66.7～85% | | | | | × | | | | | | | ○ | |
| 豊中市 | 66.7～80% | 66.7～80% | 70% | 70% | | | × | | | | | | | ○下請 | |
| 箕面市 | 一律に一定の割合で算出していない | | | | | | × | | | | | | | ○ | |
| 池田市 | | | | | | | × | | | | | | | × | |
| 豊能町 | 66.7～85% | 66.7～85% | | | | | × | | | | | | | × | |
| 能勢町 | その都度決定 | | | | | | × | | | | | | | ○ | |
| 門真市 | 85% | 66.7～75% | | | | | × | | | | | | | ○ | |
| 守口市 | | | | | | | × | | | | | | | ○ | |
| 四條畷市 | 78% | 78% | | | | | × | | | | | | | ○ | |
| 枚方市 | 予算・決算・会計令85条基準 | 各業務毎に設定 | | | なし | なし | △ | 建築・土木で26件 | | | | | | | ○ |
| 寝屋川市 | 66.7～85% | 66.7～85% | 60% | 60% | | | △ | 0 | 0 | 0 | 0 | 0 | 0 | ○ | |
| 大東市 | | | | | | | ○ | 6 | 33 | | | | 12 | × | |
| 交野市 | 66.7～85% | 66.7～85% | | | | | × | | | | | | | ○ | |
| 東大阪市 | 66.7～85% | 66.7～85% | 67% | 67% | | | × | | | | | | | ○ | |
| 八尾市 | 案件によって異なる | | | | | | × | | | | | | | × | |
| 柏原市 | | | | | | | × | | | | | | | ○× | |
| 松原市 | 不明 | 不明 | | | | | ○ | | 1 | | | | | × | |
| 羽曳野市 | 67～85% | 67～85% | 67～80% | 67～80% | 導入なし | | × | | | | | | | × | |
| 藤井寺市 | 85% | | | | | | × | | | | | | | ○ | |
| 富田林市 | 66.7～85% | 66.7～85% | | | | | × | | | | | | | ○ | |
| 河内長野市 | 82～85% | 80～85% | | | | | × | | | | | | | ○ | |
| 大阪狭山市 | 66.7～85% | 66.7～85% | | | | | × | | | | | | | × | |
| 河南町 | 67～85% | 67～85% | | | | | × | | | | | | | × | |
| 太子町 | 不明 | 不明 | | | | | × | | | | | | | × | |
| 千早赤坂村 | 0% | 83.7～96.1% | 0% | 0% | 0% | 0% | × | | | | | | | × | |
| 堺市 | 80～85% | 80～85% | 60%工事関連 | 60%工事関連 | | | ○ | 11 | 18 | 0 | 0 | 0 | 6 | ○ | |
| 高石市 | 66.7～80% | 66.7～80% | | | | | × | | | | | | | ○ | |
| 泉大津市 | 66.7～85% | 66.7～85% | | | | | × | | | | | | | ○ | |
| 岸和田市 | 入札案件により割合が異なる | | | | | | × | | | | | | | × | |
| 貝塚市 | 86% | 75% | | | | | × | | | | | | | ○ | |
| 泉佐野市 | 67～85% | 67～85% | | | | | × | | | | | | | ○ | |
| 和泉市 | 66.7～85% | 66.7～85% | 66.7～85% | 66.7～85% | 未導入 | | × | | | | | | | × | |
| 泉南市 | 82～87% | 71～81% | | | | | × | | | | | | | ○ | |
| 阪南市 | 66.7～85% | 66.7～85% | | | | | × | | | | | | | × | |
| 忠岡町 | 66.7～80% | 66.7～80% | 0% | 0% | 0% | | × | | | | | | | × | |
| 田尻町 | 66.7% | 66.7% | | | | | × | | | | | | | × | |
| 熊取町 | 都度算定 | 都度算定 | | | | | × | | | | | | | ○ | |
| 岬町 | | | | | | | ○ | 0 | 15 | 0 | 0 | 0 | 0 | × | |
| 合計・平均・○ | 77.7% | 76.7% | 65.9% | 69.2% | | 67.0% | 5 | 47 | 122 | 0 | 0 | 0 | 56 | 27 | |
| ×件数/最低額 | 66.7% | 66.7% | 60.0% | 60.0% | | 60.0% | 35 | | | | | | | 17 | |
| △件数/最高額 | 87.0% | 96.1% | 70.0% | 85.0% | | ##### | 4 | | | | | | | 0 | |

| | 入 総 札 合 方 評 式 価 | 中小企業勤労者福祉施策 | | | | | |
|----------------------|--------------------------------------|-------------|---------|-------|---------|-------------|----------|
| | | 中退共補助 | | 建退共補助 | | 勤労者福祉サービス補助 | |
| | | 有無 | ○の場合予算 | 有無 | ○の場合予算 | 有無 | ○の場合予算 |
| 「総合評価」の○は導入、△検討、×未検討 | | | | | | | |
| 大阪府 | ○ | × | | × | | × | |
| 大阪市(27部局) | ○×△ | × | | × | | ○経済局 | 86,600千円 |
| 吹田市 | × | × | | × | | ○ | 38,224千円 |
| 摂津市 | △ | × | | × | | ○ | 1,452千円 |
| 茨木市 | × | × | | × | | ○ | 2,187千円 |
| 高槻市 | △ | × | | × | | ○ | 4,258千円 |
| 島本町 | × | × | | × | | × | |
| 豊中市 | × | × | | × | | ○ | 5,689千円 |
| 箕面市 | △ | × | | × | | × | |
| 池田市 | △ | × | | × | | ○ | 1,036千円 |
| 豊能町 | △ | × | | × | | × | |
| 能勢町 | △ | × | | × | | × | |
| 門真市 | △ | × | | × | | × | |
| 守口市 | × | × | | × | | × | |
| 四條畷市 | △ | × | | × | | × | |
| 枚方市 | ○ | ○ | 1,980千円 | × | | × | |
| 寝屋川市 | △ | × | | × | | ○ | 9,600千円 |
| 大東市 | ○試行 | × | | × | | × | |
| 交野市 | △ | × | | × | | × | |
| 東大阪市 | △ | × | | × | | ○ | 57,738千円 |
| 八尾市 | △ | × | | × | | ○ | 23,793千円 |
| 柏原市 | △ | × | | × | | × | |
| 松原市 | × | × | | × | | × | |
| 羽曳野市 | △ | × | | × | | × | |
| 藤井寺市 | × | × | | × | | ○ | 7,999千円 |
| 富田林市 | △ | × | | × | | ○ | 3,807千円 |
| 河内長野市 | × | × | | × | | ○ | 22,016千円 |
| 大阪狭山市 | × | × | | × | | ○ | 0千円 |
| 河南町 | △ | × | | × | | × | |
| 太子町 | △ | × | | × | | × | |
| 千早赤坂村 | × | × | | × | | × | |
| 堺市 | ○3件 | × | | × | | ○ | 74,475千円 |
| 高石市 | △ | ○ | 415千円 | × | | ○ | 1,506千円 |
| 泉大津市 | △ | ○ | 426千円 | × | | × | |
| 岸和田市 | △ | ○ | 3,530千円 | × | | ○ | 17,724千円 |
| 貝塚市 | × | ○ | 1,500千円 | × | | ○ | 2,200千円 |
| 泉佐野市 | × | ○ | 1,525千円 | × | | ○ | 8,400千円 |
| 和泉市 | △ | ○ | 2,271千円 | × | | × | |
| 泉南市 | × | ○ | 1,500千円 | × | | × | |
| 阪南市 | △ | ○ | 240千円 | × | | × | |
| 忠岡町 | △ | × | | × | | × | |
| 田尻町 | △ | × | | × | | × | |
| 熊取町 | × | × | | × | | × | |
| 岬町 | △ | × | | × | | × | |
| 合計・平均・○ | 5 | 9 | 1,487千円 | 0 | #DIV/0! | 18 | 19,405千円 |
| ×件数/最低額 | 14 | 35 | 240千円 | 44 | 0千円 | 25 | 0千円 |
| △件数/最高額 | 25 | 0 | 3,530千円 | 0 | 0千円 | 0 | 86,600千円 |

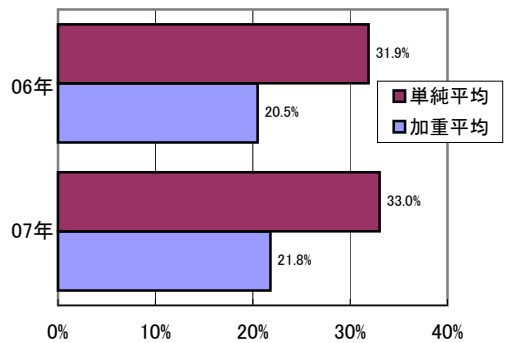
| 備考および特記事項 | |
|-----------|--|
| 大阪府 | 指定管理者民間委託は2施設が公的セクターと5施設でNPOと共同。公的セクター受託施設は2施設で民間と1施設でNPOと共同。NPO受託施設は5施設で民間と1施設で公的セクターと共同。「建退共に関する指導事項」「建設工事元請・下請関係適正化指導要綱」の資料提供 |
| 大阪市(27部局) | (別紙「大阪市集計」参照) |
| 吹田市 | 「建退共取扱基準」「工事元請負業者の元請委託」「工事請負契約等の元請委託」の資料提供。公共工事労働者天窓は契約室は把握していないが一部部署で掌握。NPO施設は社会福祉法人含む。下請業者選定の地元指導なし |
| 摂津市 | 「中小企業勤労者福祉施策」「工事入札要綱」の資料提供。総合評価入札方式は検討しているが未導入 |
| 茨木市 | 「工事施工業者各位」「建設工事等請負業者選考要領」「工事別等級別基準表」の資料提供。最低制限価格制度の建築～コンサルは、工事請負契約に係わる低入札価格調査基準(中央工事契約制度運用連絡協議会モデル)を準用。 |
| 高槻市 | 「建退共加入・履行確認事務取扱基準」「建設工事業者指名運用基準」の資料提供。 |
| 島本町 | |
| 豊中市 | 建退共貼付指導は工事毎に掛金収納書(写)の提供を求めている。中小企業勤労者福祉サービスは豊中市中小企業勤労者互助会事業補助。「下請け等の発注について」資料提供 |
| 箕面市 | 「箕面市工事請負指名競争入札参加者選定基準」の資料提供あり |
| 池田市 | |
| 豊能町 | 「競争入札心得」の資料提供。一般競争入札の地域要件として、一定の工事に町内業者である限定要件を付している |
| 能勢町 | |
| 門真市 | 「建設工事など競争入札発注基準」「公共工事の受注」の資料提供 建退共購入実績2,528枚は、1日券2,320、10日券208 |
| 守口市 | 「建退共証紙購入実績」「守口市建設工事等業者指名基準取扱要綱」「適正な工事の施工について」の資料提供あり |
| 四條畷市 | 委託業者選定の人件費算定基準は最低賃金の支払い等の確保。運営費用、職員数の情報公開は情報公開条例に基づく手続きによる |
| 枚方市 | 「共済証紙購入の考え方」「公共工事の受注」の資料提供。低入札価格制度は予定価格5000万円以上工事。 |
| 寝屋川市 | 「発注工事の受注の適正な施行体制の確保の留意事項」の資料提供。建退共購入実績は未掌握除く。 |
| 大東市 | 「適正な施工体制の確保に関する留意事項」「南郷中学改築工事に係る入札」の資料提供。低入札価格制度の「ほか」は機械・電気設備等 |
| 交野市 | 「建設工事指名選定要綱」の資料提供 指定管理者民間受託3施設の内1施設は10月議会で議決予定 |
| 東大阪市 | 「現場説明事項」「建設工事指名選定要綱」資料。最低制限価格の建築・土木は1千万円以上。低入札価格制度はないが最低制限価格のない工事・コンサルが予定価格の2/3を下回った場合、落札決定を保留し調査。下請選定は地元指導なし。 |
| 八尾市 | 平均落札率の設計・コンサルタントは工事関係のみ |
| 柏原市 | 「地元の優先発注に関わる規定」はあるが、「資材購入や下請業者選定の地元調達指導」はない。 |
| 松原市 | 建退共購入実績は旧券換算 |
| 羽曳野市 | 建築工事と土木工事の平均落札率は建設工事全体の数値 指定管理者の1施設は町会が受託 |
| 藤井寺市 | 最低制限価格の土木工事、設計、コンサル業務については設計金額をもとに算出。「入札要項」の資料提供あり |
| 富田林市 | 「共済証紙購入の考え方」「建設工事希望型指名競争入札試行要綱」の資料提供 入札・契約についてはH19年4月～9月 |
| 河内長野市 | |
| 大阪狭山市 | |
| 河南町 | 平均落札率は単純平均 |
| 太子町 | |
| 千早赤坂村 | 「建退共掛金納付届」の資料提供あり 建退共貼付購入実績56枚は371日分 |
| 堺市 | 「特記仕様書」「下請契約代金支払適正化等」「適正な下請契約締結」「建設工事総合評価落札方式の試行実施要項」資料 運営費用の情報公開は翌年度実施の評価の中で一定公表。最低制限価格の建築・土木は予定価格に対する一定割合で算出してない。算出式は非公表 |
| 高石市 | 中小企業勤労者福祉サービスは補助金として1,506,400円 |
| 泉大津市 | 「契約関係提出書類一覧(工事)」「指名競争入札心得」「下請契約に係わる遵守事項」「工事の下請及び原材料の購入等について」の資料提供 |
| 岸和田市 | 建退共貼付指導は指名通知時に配布する入札(見積)要項に購入率指定し、契約時に収納書を貼付した用紙を提出 |
| 貝塚市 | |
| 泉佐野市 | 契約の締結に関する資料提供 |
| 和泉市 | 「建退共掛金収納書届」の資料提供あり。 |
| 泉南市 | 「建設工事請負業者選考要綱」「建退共掛金収納届け」の資料提供 |
| 阪南市 | |
| 忠岡町 | 建退共購入実績の326枚は、1日券249、10日券77 |
| 田尻町 | |
| 熊取町 | |
| 岬町 | |
| 合計・平均・○ | |
| ×件数/最低額 | |
| △件数/最高額 | |

府下自治体における「臨時・非常勤職員の実態」

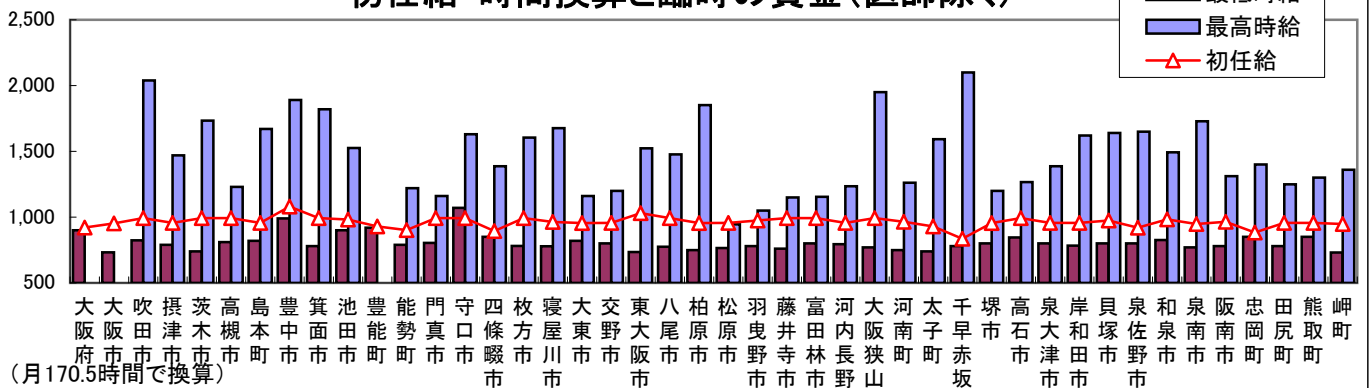
正規と臨時の人数比較



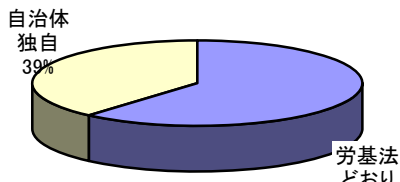
非正規率(前回との比較)



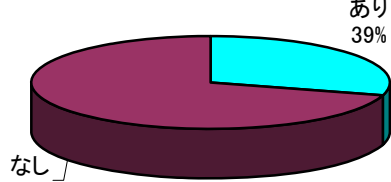
初任給・時間換算と臨時の賃金(医師除く)



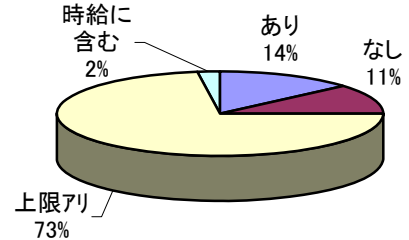
年次有給休暇



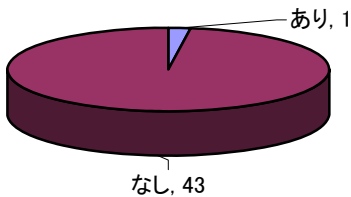
夏期休暇



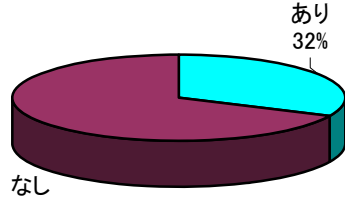
通勤手当



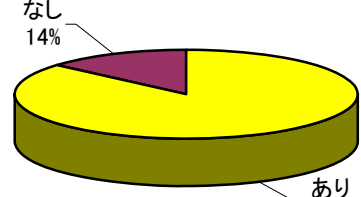
昇給(件数)



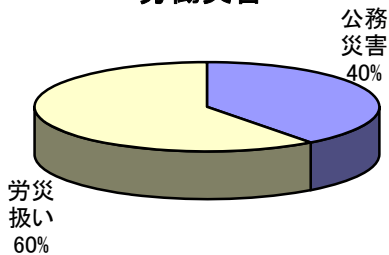
研修



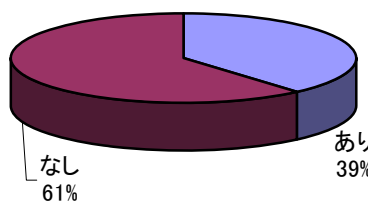
健康診断



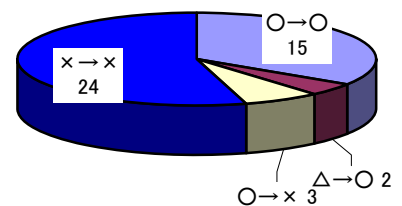
労働災害



忌引き休暇

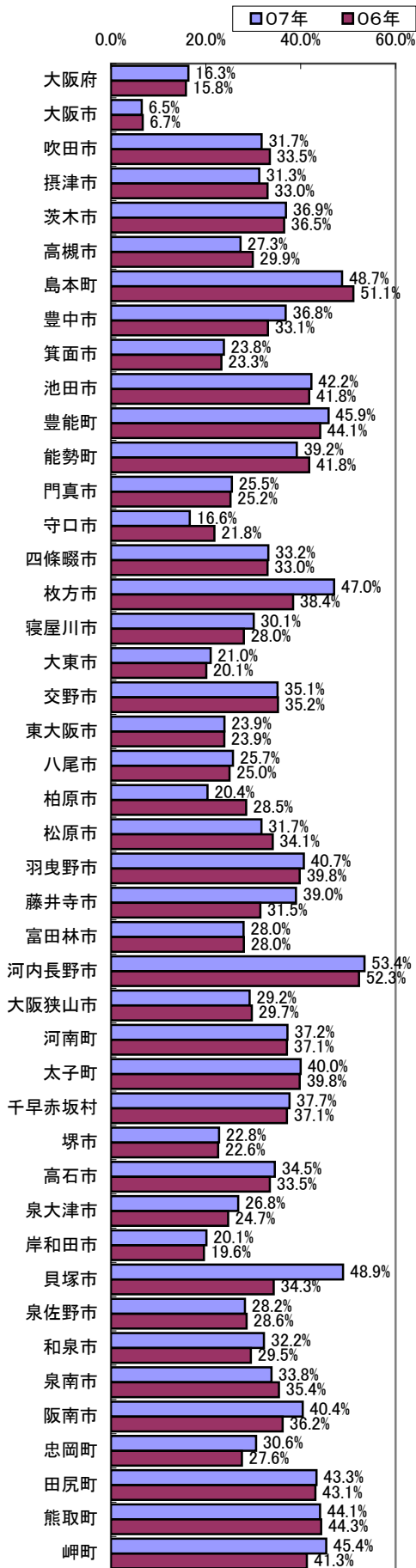


一時金・前回との比較(件数)

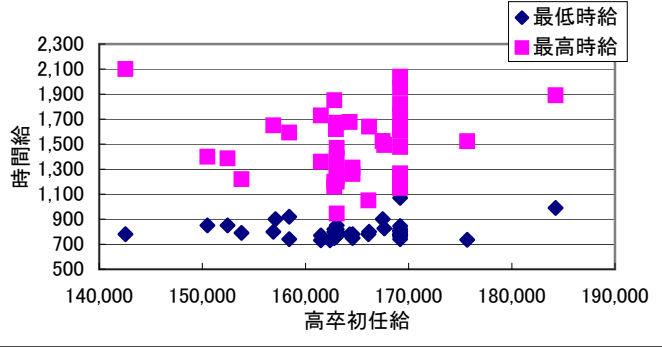


例: ○→× は前回「アリ」が今年「ナシ」

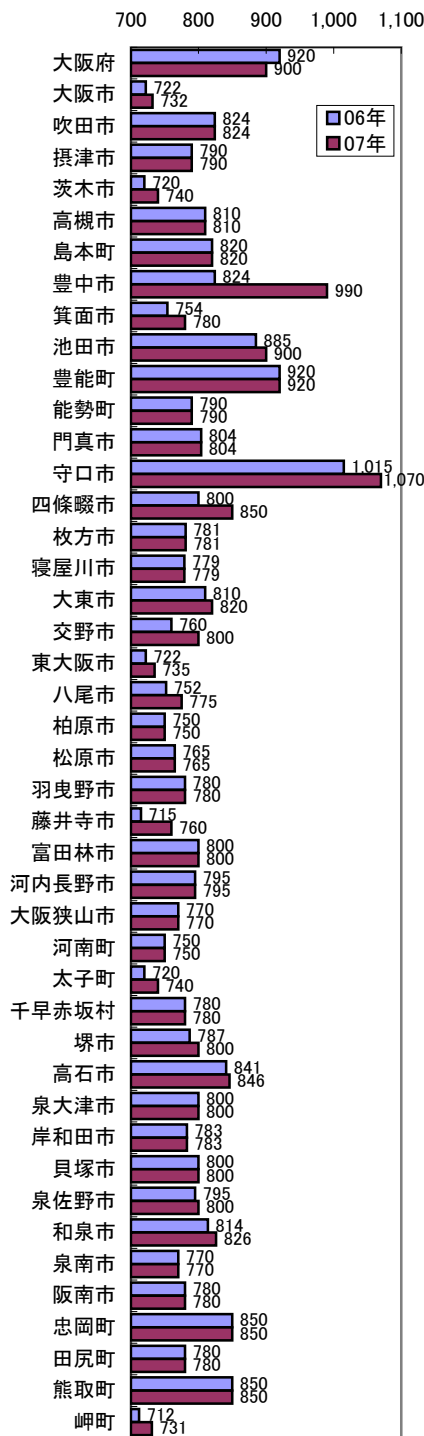
全職員に占める非正規の割合



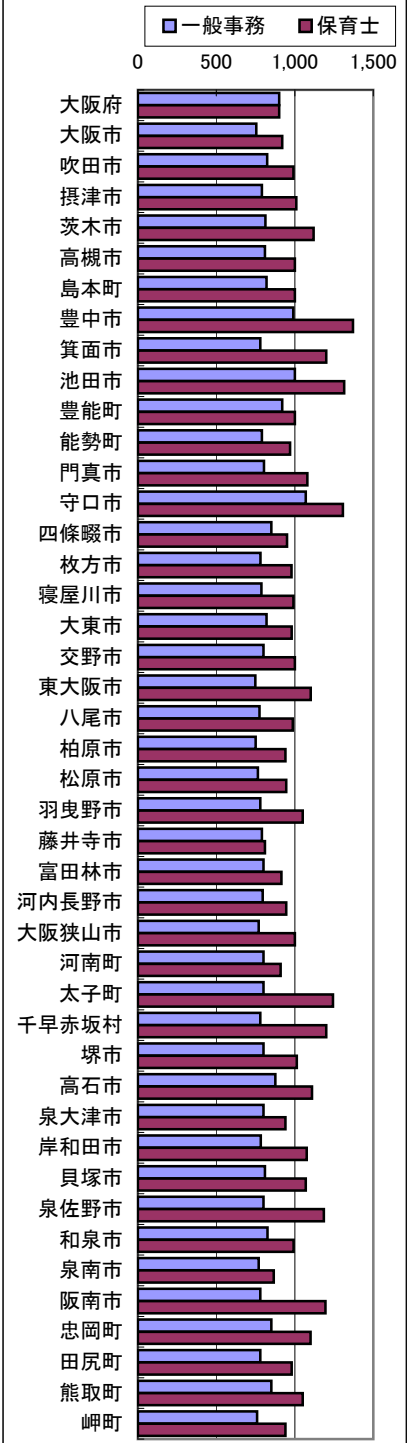
正規初任給と時間給分布(医師除く)



最低時給(昨年との比較)



賃金比較(一般事務&保育士)



府下自治体における「公契約」調査

大阪市27部局含む

