

も く じ

○はじめに	1
1. 108社の連結「内部留保」について	1
2. 従業員数（臨時従業員数を含む）が、前年度比1,000人増減した企業	2
3. 月額1万6,000円の賃上げは、わずか1.4%の取り崩しで可能	2
4. 月額16,000円引き上げ（16か月）で、経済と雇用に大きな波及効果がある	3
5. パートタイム労働者に時間給120円引き上げができれば 経済効果は773億円、雇用創出は5,052人	3
6. ワークシェアリングに立った雇用拡大効果	
（1）正規労働者の時間外勤務をなくしたら約16万人の雇用創出ができます	3
（2）正規労働者の年次有給休暇を完全取得することにより、約7.3万人の雇用創出ができます	4
（3）年間1,800時間労働制実現で約30.7万人の雇用創出がうまれます	4
○従業員一人あたりの内部留保が多い企業	5
○（別表）最終需要項目別生産誘発額と雇用創出人数	6
○内部留保とは何か	6
【資料】	
1. 給与・手当と一時金の推移	7
2. 給与所得者の給与階級別分布について	8
3. 企業規模別の平均賃金の推移	9
4. 全国「高額報酬」トップ50人	10
○給与階級別数・企業別給与所得者数・企業別平均賃金	11
○給与・手当の推移・一時金の推移・給与総額・有給休暇・労働時間	11
【2013年大企業内部留保調査】	
○主要企業の連結内部留保	14
○2013年度提出会社	18
○2012年度主要企業の連結内部留保	20

2014年国民春闘勝利！ 大阪ビクトリーマップ

～大企業の内部留保と経済波及効果と雇用の創出～

2014年1月

はじめに

昨年の春闘から、企業の内部留保が話題に上り、首相や財務相は、「大企業には賃上げの財源がある」などを発言し、労働者の賃上げを財界に要請しました。国民・労働者の負担増は2014年4月からの消費税増税をはじめ、消費者物価の上昇、社会保険料の負担増、社会保障の改悪などにより、現状の生活水準をも維持できない状況です。

2014年の春闘は「すべての労働者の賃金を引き上げてこそ不況克服のカギ」のスローガンを握って離さず、粘り強く春闘をたたかっていきましょう。

1. 108社の連結「内部留保」について

(1) 内部留保総額.....	29兆7224億円
(2) 経常利益総額.....	2兆0901億円
(3) 正規従業員一人あたりの「利益剰余金」(※).....	1811万円
(4) 正規従業員.....	1,640,936人
(5) 臨時従業員数.....	287,081人

(※利益剰余金は、利益を源泉とした余っているお金(利益の留保額)のことです。利益剰余金の中心はもちろんそのまま、儲かった分(利益)なのですが、それは必ずしも「カネ」ではなく、売掛金や土地などの財産(物)も含まれていることがあり、自社株買いなどによって株券になっている場合もあります。「会社四季報 Web」)

大阪に本社がある上場・資本金100億円以上で連結法人制度を導入して、決算(2012年4月～2013年3月)した企業108社が対象です。「2013年秋季四季報」並びに各社最新の「有価証券報告書」を参考にしました。関連会社を含めての連結内部留保や会社数を集計しています。また、昨年と同様に提出会社として単独でも集計しています。

ライフコーポレーションが昨年より連結法人制度を導入し、アンジェラスMG(医薬品)、因幡電機産業(卸売業)が新たに加わりました。住友信託銀行は三井住友トラストホールディングスとなり東京本社となり、ダイワボウも吸収合併され、住友金属工業が新日鉄と合併をして新日鉄住金となり、今年は対象ではなくなっています。本社機能を東京に移した三井住友ファイナンスグループ、りそなホールディングスは今回の対象から外しました。

108社が連結法人制度で税務署に申請し、3社(コーナン商事、Paltac、光世証券)は子会社がなく提出会社だけの決算で108社から除外しています。

「経常利益」をみると、108社のうち、赤字は7社のみで、主な赤字企業は、パナソニック▲3,983億円、関西電力▲3,531億円、シャープ▲2,064億円です。「内部留保」が赤字となっている企業は、シャープ▲83億円、中山製鋼所▲445億円、ロイヤルホテル▲106億円です。

「経常利益」は108社で総額2兆0901億円。伊藤忠商事3,111億円、オリックス1,725億円、ダイハツ工業1,481億円、大和ハウス工業1,453億円、クボタ1,204億円、武田薬品工業1,131億円、西日本旅客鉄道1,046億円と、好調を維持しています。

「内部留保」総額は29兆7,224億円で、1位はパナソニック2兆5,022億円(前年度比▲8021億円)、2

位は武田薬品工業 2 兆 3,515 億円 (同▲ 301 億円)、3 位は関西電力 2 兆 3,376 億円 (同▲ 2747 億円)、4 位は伊藤忠商事 1 兆 6,516 億円 (同 2,431 億円)、5 位はオリックス 1 兆 5,346 億円 (同 1,376 億円) となっています。1 位から 5 位の合計額は 10 兆 3,775 億円で、内部留保総額の 35% を占めています。

※ 連結法人制度の導入や企業の合併、東京への本社機能の移転等で、残念ながら単純に内部留保の推移を比較できません。ダイキン工業の内部留保と従業員の数 (子会社を含まない「提出会社」の数値) の推移は以下の通りです。この 10 年で内部留保は 2 倍近く伸ばし、正社員は 1,000 人以上が増えています。

単位: 億円	2012 年度	2011 年度	2010 年度	2009 年度	2008 年度	2007 年度	2006 年度	2005 年度	2004 年度	2003 年度
内部留保	2,871	2,709	2,611	2,666	2,574	2,844	1,923	1,764	1,607	1,490
従業員数	6,668 人	6,550 人	6,553 人	6,379 人	6,186 人	5,979 人	5,391 人	5,149 人	5,379 人	5,480 人

2. 従業員数 (臨時従業員数を含む) が、前年度比 1,000 人増減した企業

企業名	職種	増減	経常利益	昨年の増減
クボタ	機械	2,251 人	1,204 億円	前年度比 3,776 人増
ダイキン工業	機械	7,288 人	941	前年度比 2,541 人増
ジェイテクト	機械	1,880 人	342	前年度比 3,059 人増
パナソニック	電気機器	▲ 37,025 人	▲ 3,983	前年度比▲ 36,170 人
シャープ	電気機器	▲ 6,109 人	▲ 2,064	前年度比 1,176 人増
東レ	繊維製品	2,357 人	882	前年度比 1,487 人増
近畿日本鉄道	陸運業	4,037 人	350	前年度比▲ 544 人
大和ハウス工業	建設業	3,231 人	1,453	前年度比 820 人増
ダイセル	化学	1,084 人	285	前年度比 402 人増
積水化学工業	化学	1,347 人	606	前年度比 1,085 人増
日本板硝子	ガラス	▲ 1,770 人	▲ 48	前年度比 362 人増
住友電気工業	非鉄金属	11,589 人	941	前年度比 11,961 人増
アーク	その他製品	▲ 2,763 人	38	前年度比▲ 1,039 人
伊藤忠商事	卸売業	6,874 人	3,111	前年度比 8,004 人増
ニプロ	精密機器	4,761 人	143	前年度比 2,549 人増
ライフコーポレーション	小売業	5,742 人	73	
オリックス	その他金融業	1,555 人	1,725	前年度比▲ 90 人

3. 月額 1 万 6,000 円の賃上げは、わずか 1.4% の取り崩しで可能

調査企業の正規従業員 1,640,936 人の月額 16,000 円の賃上げ実現 (年間 16 カ月) は、内部留保 (総額 29 兆 7,224 億円) をわずか約 1.4% の取り崩しだけで可能です。

【正規従業員の 16,000 円賃上げに必要な財源の資産】

○ 16,000 円 × 16 カ月 × 1,640,936 人 = 4200 億 7962 万円

○ 4,200 億 7,962 万円 ÷ 29 兆 72,240,000 万円 × 100 = 1.41%

※ 月額 16,000 円 × (12 カ月 + 一時金 4 か月) = 年間 25 万 6,000 円で、年間の所定内実労働時間は 1915 時間で除すと、1 時間あたり 133 円増の要求額となります。

※ 「主要企業の連結内部留保」の一覧表の賃上げ取り崩し率は、1 万円昇給した場合、12 ヶ月分 + 一時金 6 ヶ月の計 18 万円で計算しています。

(注 2) 平成 22 年 2 月大阪府総務部統計課・「平成 17 年大阪府産業連関表」

4. 月額 16,000 円引き上げ（16 か月）で、経済と雇用に大きな波及効果がある

正規従業員 1,640,936 人が月額 16,000 万円（12 か月 +4 か月 =16 か月）の賃上げを実現すると、

【消費に回る額の試算】

○ 4200 億 7962 万円 × 0.721（注 1） = 3,028 億 7,741 万円

・（注 1）平均消費性向「平成 24 年家計調査年報」・総務省

【生産誘発額と雇用創出の試算】

3,028 億 7,741 万円 × 0.931804 = 2,822 億 2,238 万円

○ 生産誘発額は 2,822 億円。雇用創出は 18,481 人（P6 参照）となります。

（注 2）平成 22 年 2 月大阪府総務部統計課・「平成 17 年大阪府産業連関表」

5. パートタイム労働者に時間給 120 円引き上げができれば経済効果は 773 億円、雇用創出は 5,052 人

大阪の非正規労働者は 133.2 万人（注 3）で、その内パートタイム労働者は 68.3 万人（注 4）です。パートタイムの年間総実労時間は 1,404 時間（注 5）です。

【消費に回る額の試算】

○ 120 円 × 1404 時間 × 68.3 万人 = 1,150 億 7,184 万円（実収入額）

○ 消費に回る金額 = 1150 億 7,184 万円 × 0.721 = 829 億 6,680 万円

（注 3）大阪府総務部統計課・労働力調査地方集計・平成 25 年 4 月から 6 月期平均

（注 4）平成 24 年度大阪府労働関係調査結果報告書（注 5）平成 24 年度大阪府労働関係調査結果報告書

【生産誘発額と雇用創出の試算】

829 億 6,680 万円 × 0.931804 = 773 億 0880 万円

○ 生産誘発額は 773 億円、雇用創出は 5052 人となります。

6. ワークシェアリングに立った雇用拡大効果

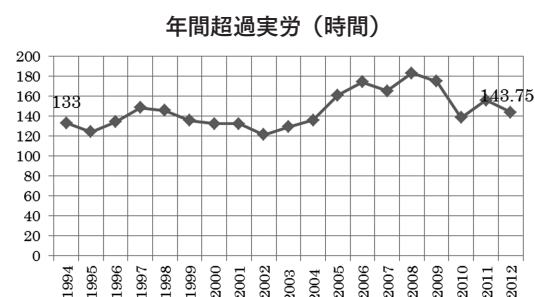
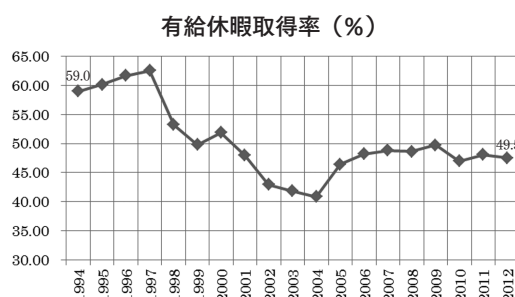
（1）正規労働者の時間外勤務をなくしたら約 16 万人の雇用創出ができます。

大阪の労働者の平均残業時間は一人平均 143.75 時間（注 6）。大阪府下の労働者は 346.7 万人（注 7）のうち、正社員（役員を除く）は 213.5 万人で計算すると 3 億 0691 万時間となります。労働者一人の平均年間所定内労働時間は 1915.5 時間で除すと、16 万 0223 人の雇用増が見込めます。

項目／年	1994	1996	1998	2000	2002	2004	2006	2008	2010	2012
所定内実労働時間	1857	1856	1848	1835	1866	1878	1931	1963	1897	1915
年間超過勤務実労時間	133	133	145	132	121	136	174	183	138	143
年間実労働時間	1990	1989	1994	1967	1987	2014	2105	2146	2036	2059

（注 6）平成 24 年度大阪府労働関係調査結果報告書

（注 7）大阪府総務部統計課・労働力調査地方集計・平成 25 年 4 月から 6 月期平均



【8割超が法令違反 ブラック企業の実態】

厚生労働省は12月17日、事前の電話相談や情報などを基に「問題がある」とし判断した全国5,111の事業所を重点的に抜き出して、実施した過重労働などの監督結果を公表しました。全体の82%にあたる4,189事業所で労働基準法違反がありました。

「違法な時間外労働」は2,241事業所(43.8%)、その中には過労死ラインとされる月80時間以上の残業をさせていた事業所は1,230(24.1%)に上っています。「賃金の不払い残業」は1,221事業所(23.9%)で、法令違反の中には、社員の約7割を課長職以上の「名ばかり管理職」にして残業割増賃金を支払わなかった事例などもありました。「給与や休日などの労働条件が明示されていない」も990事業所(19.4%)となりました。

産業別の違反割合は、飲食店などの「接待娯楽業」で87.9%、タクシーなど「運輸交通業」が85.5%、介護施設など「保健衛生業」が83.6%となっています。

厚労相は「使い捨てが疑われる企業が本当に違法な行為をしていた場合は、厳しい対応にする」と述べています。ブラック企業の一端が明らかとなった調査結果でした。

(2) 正規労働者の年次有給休暇を完全取得することにより、約7.3万人の雇用創出ができます。

年次有給休暇は、平均給付日数(注8)は16.92日、平均取得日数は8.04日であり、未取得日数は8.88日。 $8.88日 \times 7.37時間(1915.5 \div 8時間 \div 52週) \times 213.5万人 = 1億3,973万時間$ が未取得時間となります。

平均年間所定時間1915.5時間で除すと、7万2,948人の雇用創出が見込まれます。

(注8) 平成24年度大阪府労働関係調査結果報告書

(3) 年間1,800時間労働制実現で約30.7万人の雇用創出がうまれます。

正規社員は、年間所定内労働時間1915.5時間、年間超過実労働時間は143.75時間で年間総実労働時間2059.25時間です。年間総労働時間1800時間と比べ259.25時間長くなっています。

$259.25時間 \times 213.5万人 \div 1,800時間 = 30万7,499人$

【従業員一人あたりの内部留保が多い企業】

	企業名	業種	内部留保額 (億円)	従業員一人 あたり(万円)	1.5万円 質上取崩率	3.5万円 質上取崩率
1位	キーエンス	電気機器	6,877	18,083	0.34%	0.78%
2位	小野薬品工業	医薬品	4,488	15,989	0.74%	1.73%
3位	ワキタ	卸売業	598	15,820	0.33%	0.78%
4位	アンジェスMG	医薬品	81	13,966	0.19%	0.45%
5位	田辺三菱製薬	医薬品	15,346	8,062	0.78%	1.82%
6位	オリックス	その他金融	23,515	8,059	0.58%	1.35%
7位	武田薬品工業	医薬品	988	7,715	2.64%	6.16%
8位	共英製鋼	鉄鋼	4,361	7,445	2.15%	5.02%
9位	塩野義製薬	医薬品	23,376	7,170	0.58%	1.36%
10位	関西電力	電気ガス業	1,239	6,970	1.14%	2.66%
11位	オービック	情報・通信業	1,229	6,370	1.22%	2.85%
12位	淀川製鋼所	鉄鋼	974	5,367	1.16%	2.71%
13位	沢井製薬	医薬品	2,047	5,333	0.82%	1.91%
14位	奥村組	建設業	699	5,251	2.06%	4.82%
15位	日本触媒	化学	3,601	5,198	0.35%	0.82%
16位	因幡電機産業	卸売業	1,000	5,098	2.39%	5.58%
17位	クラレ	化学	3,353	4,911	1.68%	3.91%
18位	ダイビル	不動産業	611	4,677	0.95%	2.21%
19位	大日本住友製薬	医薬品	1,567	4,645	1.28%	2.99%
20位	ラウンドワン	サービス業	576	4,523	0.51%	1.18%
21位	ダスキン	サービス業	2,971	4,462	1.78%	4.15%
22位	積水樹脂	化学	425	4,017	0.75%	1.74%
23位	高島屋	小売業	291	3,794	1.60%	3.72%
24位	合同製鐵	鉄鋼	1,799	3,735	0.79%	1.85%
25位	ダイソー	化学	572	3,647	1.33%	3.11%
26位	ハウス食品	食料品	3,330	3,621	0.50%	1.17%
27位	堺化学工業	化学	552	3,588	0.52%	1.21%
28位	きんでん	建設業	730	3,468	0.93%	2.18%
29位	日本合成化学工業	化学	977	3,397	1.72%	4.01%
30位	阪和興業	卸売業	6,215	3,306	1.39%	3.25%
31位	池田泉州ホールディングス	銀行業	6,496	3,244	0.28%	0.66%
32位	大阪ガス	電気ガス業	2,554	3,128	1.00%	2.32%
33位	積水ハウス	建設業	1,618	3,025	1.96%	4.58%
34位	カネカ	化学	1,462	2,970	0.83%	1.94%
35位	エイチ・ツー・オーリテイリング	小売業	719	2,920	2.27%	5.31%
36位	クラボウ	繊維製品	8,667	2,892	0.92%	2.16%
37位	関西アーバン銀行	銀行業	1,362	2,889	1.31%	3.05%
38位	大和ハウス工業	建設業	1,033	2,855	1.25%	2.92%
39位	船井電機	電気機器	1,094	2,852	0.42%	0.99%
40位	住友倉庫	倉庫・運輸関	1,510	2,721	1.16%	2.70%
41位	不二製油	食料品	395	2,712	1.68%	3.92%
42位	日本ペイント	化学	1,516	2,565	0.71%	1.66%
43位	タキロン	化学	7,321	2,365	2.68%	6.25%
44位	コクヨ	その他製品	2,092	2,336	0.17%	0.40%
45位	クボタ	機械	4,580	2,329	1.62%	3.79%
46位	ダイセル	化学	9,822	2,266	1.80%	4.21%
47位	阪急阪神ホールディングス	陸運業	1,115	2,207	0.91%	2.12%
48位	西日本旅客鉄道	陸運業	348	2,167	2.15%	5.02%
49位	パナホーム	建設業	1,115	2,160	0.83%	1.25%
50位	千趣会	小売業	348	2,149	0.84%	1.26%

(別表) 最終需要項目別生産誘発額と雇用創出人数

部 門 名	民間消費 支出①	生産誘発額 (A) 30,287,741	パート 120 円 UP の生産誘発額	労働係数	雇用創出数	
					正の賃上	パの賃上
農林水産省	0.002203	66724	18278	0.280310	187	51
鉱 業	0.000121	3665	1004	0.038370	1	0
飲食料品	0.020656	625624	171376	0.051168	320	87
繊維製品	0.003623	109732	30059	0.136551	149	41
パルプ・紙・木製品	0.002482	75174	20592	0.062971	47	12
化学製品	0.004565	138264	37874	0.023081	31	8
石油・石炭製品	0.014274	432327	118427	0.001722	7	2
窯業・土石製品	0.000761	23049	6314	0.050488	11	3
鉄 鋼	0.000319	9662	2647	0.020484	1	0
非鉄金属	0.000212	6421	1759	0.033258	2	0
金属製品	0.001446	43796	11997	0.076276	33	9
一般機械	0.000686	20777	5692	0.047195	9	2
電気機械	0.003810	115396	31610	0.048514	55	15
情報・通信機器	0.000581	17597	4820	0.028175	5	1
電子部品	0.000323	9783	2680	0.040410	3	1
輸送機械	0.002383	72176	19771	0.042589	30	8
精密機械	0.000235	7118	1950	0.075704	5	1
その他の製造工業製品	0.008566	259445	71069	0.083878	217	59
建 設	0.014856	449955	123255	0.076540	344	94
電力・ガス・熱供給	0.020441	619112	169592	0.016320	101	27
水道・廃棄物処理	0.018843	570712	156334	0.040223	229	62
商 業	0.102357	3100162	849223	0.086781	2690	736
金融・保険	0.092399	2798557	766605	0.031590	884	242
不動産	0.215533	6528008	1788208	0.011089	723	198
運 輸	0.052013	1575356	431535	0.067933	1070	293
情報通信	0.062688	1898678	520102	0.049744	944	258
公 務	0.003751	113609	31121	0.052887	60	16
教育・研究	0.033719	1021272	279756	0.085234	870	238
医療・保険・社会保障・介護	0.041604	1260091	345175	0.117728	1483	406
その他の公共サービス	0.012023	364150	99751	0.135996	495	135
対事業所サービス	0.074133	2245321	615058	0.076586	1719	471
対個人サービス	0.114493	3467734	949912	0.165714	5746	1574
事務用品	0.001755	53155	14561	0.000000	0	0
分類不能	0.003950	119637	32772	0.009046	10	2
合 計	0.931804	28222238	7730880		18,481	5052

2822 億 2238 万円 773 億 0880 万円

生産誘発額とは、賃上げ総額（4,200 億 7,962 万円）に消費性向 0.721 をかけて、消費 に回る金額は 3,028 億 7,741 万円です。これに民間消費支出をかけると金額が出ます。例えば、農林水産業の場合、3,028 億 7,741 万円×0.002203=6 億 6,724 万円が生産誘発額となります。そこから新たに 187 人の雇用が生まれることとなります。雇用創出は各部門（A）×各労働係数で導き出しました。同様にパートの 120 円の賃上げで生産誘発額総額は 773 億円、新たな雇用は 5,052 人です。

※この数値、計算方法は、2005 年「大阪府産業連関表」によるものです。

【内部留保とは何か？】

内部留保とは、企業が上げた利益から企業の外に流出する配当や役員賞与、税金などを除き、企業内部にため込んだ部分の累計額である。公表されている財務諸表に明記されている公表内部留保（狭義の内部留保）と隠れた利益のため込み分の実質内部留保に分けることができる。

「利益剰余金」は、企業活動で得た利益のうち、分配せずに社内に留保している額で、「利益準備金」と「その他利益剰余金」から構成される。実質内部留保は「資本金剰余金」や「引当金」、「特別法上の引当金・

準備金」が該当する。これらは、将来の支出に備えて必要な費用として計上される。しかし、現金としてすべて支出されるわけではなく、実際には、多くが資金の留保・ため込みになっている。

内部留保は、企業の将来を見据えた経営規模拡大や研究開発のための資金の源泉の一つとして活用することができるので、一定額は必要である。しかし、今日の日本の大企業のため込み水準は異常で、バブル崩壊直後の1993年度に127.0兆円だった内部留保は、2010年度には266.2兆円と、2倍以上に急膨張している。これほどまでにため込む必要はない。その用途をみても、以前のように設備投資や研究開発に活用するのではなく、多くが有価証券の購入や金融部門での運用、海外投資に回されているのが現状である。

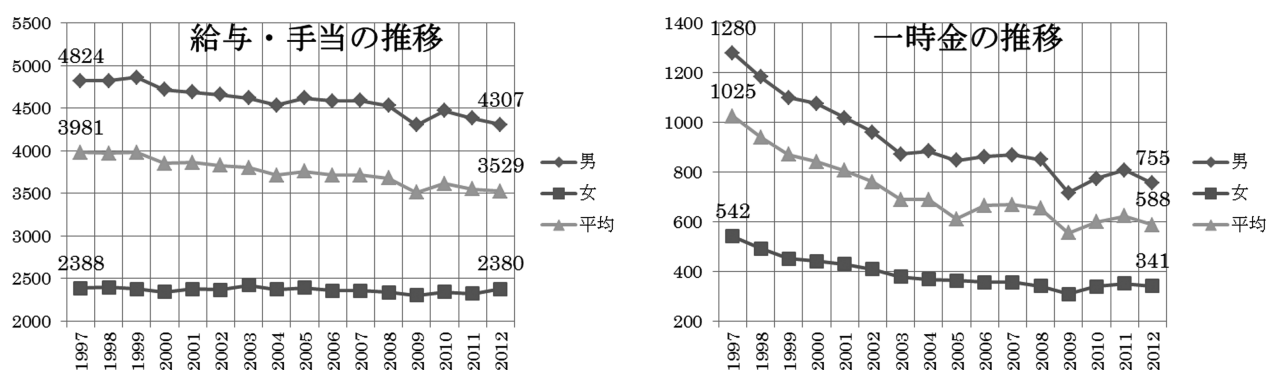
内部留保が急膨張したのは、大企業がバブル崩壊以降、「売り上げが伸びなくても利益だけ上がる新型経営」をとってきたからである。そのため、大企業は正規労働者の賃金を抑制し、正規労働者を低賃金の非正規労働者に代替させてきた。それが本格化したのが1998年以降である。98年に労働基準法や労働者派遣法が改悪されて、派遣労働や有期契約社員を大量に活用できるように規制緩和が進められた。大企業は派遣・契約社員などの非正規労働者を大量に雇い入れ、人件費を大幅に削減する中で、膨大な利益を上げ、内部留保を急膨張させてきた。内部留保は、労働者からの猛烈な搾取の中で積み増しされたものといえる。

内部留保が急膨張するのと裏腹に、労働者全体の賃金が低下し、日本の消費が落ち込んだ。その最大の要因となって、日本経済は「デフレ不況」といわれるような長期不況に陥っている。この現状を打開するためには、内部留保を社会的に還元し、労働者の賃金や雇用条件を改善させることが大切である。(労働運動総合研究所編「デフレ不況の脱却の賃金政策」より)

【連結納税制度】100%出資の子会社について、その所得を親会社と合算して法人税を計算する制度。合算したグループ企業の中に赤字企業があると、黒字会社の所得と相殺されるため、法人税が安く済む計算になる。この制度を適用するかどうかは企業自身の選択制で、選択する場合は事前税務署に申請しておくことになっている。国税庁が2012年6月時点で発表した資料は、連結納税制度を適用している法人は1万0779社と年々増え続けている。2011年度の1年間だけで5,879億円の減税にもなっている。

【資料】

1. 給与・手当と一時金の推移 (単位:千円)



国税庁の「民間給与実態調査」(2012年1月1日～2012年12月31日「1年を通じて勤務した給与所得者」)結果によると、近畿2府4県(大阪・京都・兵庫・滋賀・奈良・和歌山)の労働者(約751.3万人)の「給与・手当の推移」と「一時金の推移」を図にしました。この合計が男女の平均賃金となります。

近畿2府4県の民間労働者の平均年収給与額は、1997年では500.5万円、2012年では411.7万円と88.8万円減少し、近畿の民間の給与総額は、1997年では39兆6,104億円だったものが2012年には30兆9,340億円と、▲8兆6,764億円減っています。全国との比較では、全国の所得総額の減少が▲25兆6572

億円に対し、近畿は▲ 8 兆 6,764 億円 (全国比 33.8%) であり、近畿の民間の労働者の減少は大きく、また、消費に回らなくなった額は、6 兆 2,557 億円 [8 兆 6,764 億円 × 0.721 (平均消費性向)] となり、地域経済に大きな影響を与えています。

大阪の所得税額も 1997 年には 2 兆 1,520 億円あったものが、2012 年には 1 兆 1,909 億円と、▲ 9,611 億円減っています。所得税額も約 1 兆円減ったこととなります。

労働者の賃上げは、地域経済の活性化にとっても重要な課題です。

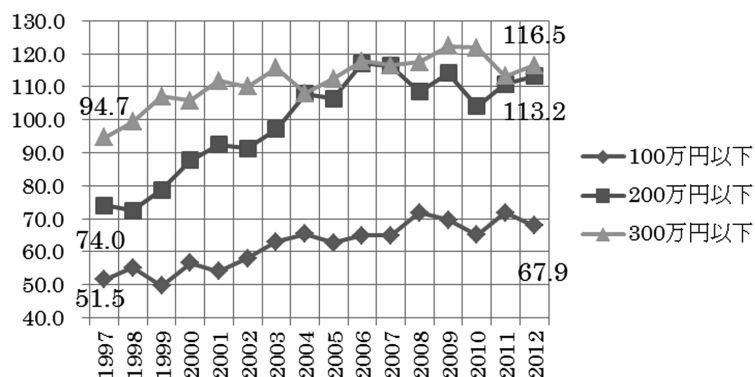
厚生労働省の「毎月勤労統計調査」で「夏季賞与」の支給状況を見ると、事業所規模 5 人以上で 2013 年の平均賞与額は 359,317 円に対し、2012 年は 358,368 円と 949 円増、30 人以上では、2013 年は 408,634 円に対し、2012 年は 407,588 円と 1,046 円増と、ほとんど変わっていません。総理大臣、財務相の労働者の賃上げ要請は財界には届いていません。

全国の数値

	2012 年	1997 年	増 減
所得総額	185 兆 8,508 億円	211 兆 5,080 億円	▲ 25 兆 6,572 億円
平均給与額	408 万円	467.3 万円	▲ 59.3 万円
所得税額	7 兆 2,977 億円	11 兆 4,626 億円	▲ 4 兆 1,649 億円
給与所得者数	4,556 万人	4,526 万人	30 万人増

2. 給与所得者の給与階級別分布について (1 年を通じて勤務した給与所得者)

給与階級別数



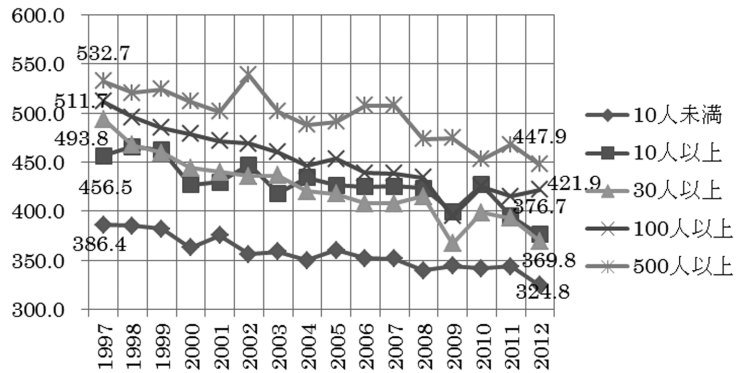
1997 年と 2012 年の比較表

(単位: 万人)	1997	2012	増 減
100 万円下	51.5	67.9	16.4 万人
200 万円下	74.0	113.2	39.2 万人
300 万円下	94.7	116.5	21.8 万人
400 万円下	123.2	134.3	11.1 万人
500 万円下	119.0	108.0	▲ 11 万人
600 万円下	90.0	74.6	▲ 15.4 万人
700 万円下	71.1	45.9	▲ 25.1 万人
800 万円下	51.9	30.4	▲ 21.5 万人
900 万円下	36.6	18.4	▲ 18.2 万人
1000 万上	79.4	42.2	▲ 37.2 万人
所得者数	791.3	751.4	▲ 39.9 万人

給与階級別数で、1997 年と 2012 年を比較すると 100 万円以下から 400 万円以下が増え、500 万円以上が減っていることがわかります。200 万円以下の近畿の給与所得者は、1997 年で 125.5 万人 (全体比 15.9%) から、2012 年には 181.1 万人 (同 24.1%) と、55.6 万人増えました。

3. 企業規模別の平均賃金の推移

企業別平均賃金



1997年と2012年の年収比較表

単位：万円	1997	2012	増減
10人未満	386.4	324.8	▲ 61.6万円
10人以上	456.5	376.7	▲ 79.8万円
30人以上	493.8	369.8	▲ 124万円
100人以上	511.7	421.9	▲ 89.8万円
500人以上	532.7	447.9	▲ 84.8万円
1000人以上	584.3	478.8	▲ 105.5万円
5000人以上	638.2	531.9	▲ 106.3万円
平均	500.5	411.7	▲ 88.8万円

全国の減少額▲ 59.3万円に比べ、近畿の場合は▲ 88.8万円と全国平均を大幅に上回る削減額となっています。

近畿の場合、30人以上99人未満の企業の賃金下げ幅は▲ 124万円と、月額10万円以上が減少しています。全国平均の2倍以上となっています。

4. 全国「高額報酬」トップ50人

順位	前年	社名	氏名	役職	報酬額
1	2	日産自動車	カルロス・ゴーン	会長兼社長・CEO	9億8800万円
2		武田薬品工業	デボラ・ダンサイア	元取締役	7億7600万円
3	28	武田薬品工業	フランク・モリッヒ	取締役	7億4500万円
4	32	武田薬品工業	山田忠孝	取締役	7億1200万円
5	7	日本調剤	三津原博	社長	5億9000万円
5	9	ファナック	稲葉善治	社長	5億9000万円
7	8	セガサミーホールディングス	里見治	会長兼社長	5億8300万円
8	50	フォーカスシステムズ	東光博	顧問	4億8000万円
9	14	信越化学工業	金川千尋	会長	4億6000万円
10	15	エイベックス・グループ・ホールディングス	松浦勝人	社長・CEO	4億5100万円
11	18	SANKYO	毒島秀行	社長・CEO	4億2000万円
12	12	富士フイルムホールディングス	古森重隆	社長・CEO	4億1700万円
13	253	タカラトミー	カート・ストルティング	元取締役	3億9600万円
14		矢作建設工業	山田文男	元社長	3億9000万円
15	27	ユニバーサルエンターテインメント	岡田和生	会長	3億6400万円
16	19	大塚ホールディングス	大塚明彦	会長	3億1900万円
17	34	ミスミグループ本社	三枝匡	会長・COO-CEO	3億1600万円
17	44	ユニバーサルエンターテインメント	富士本淳	社長	3億1600万円
19	21	武田薬品工業	長谷川閑史	社長	3億0100万円
20	22	コナミ	上月影正	会長	2億9600万円
21	198	LIXILグループ	藤森義明	社長・CEO	2億9500万円
22	116	アートネイチャー	五十嵐祥剛	会長兼社長	2億9200万円
23	25	大日本印刷	北島義俊	社長	2億8800万円
24	20	日産自動車	コリン・ドッジ	副社長	2億7500万円
25	31	日清食品ホールディングス	安藤宏基	社長・CEO	2億6700万円
26	30	ヤマダ電機	山田昇	社長・CEO	2億6100万円
27	41	エイベックス・グループ・ホールディングス	千葉龍平	副社長・CEO	2億6000万円
28	44	ファナック	リチャードデー・シュナイダー	専務	2億5800万円
29	48	アイセイ薬局	岡村幸彦	社長	2億5700万円
30	6	メガネトップ	富澤昌三	会長	2億5500万円
31	29	藤商事	松元邦夫	社長	2億5200万円
32		クレスコ	岩崎俊雄	会長兼社長	2億4300万円
33	42	小林製薬	小林一雅	会長	2億3700万円
34	35	伊藤忠商事	岡藤正広	社長	2億3500万円
35	38	第一交通産業	黒土始	会長	2億3200万円
36	36	三菱商事	小林健	社長	2億2600万円
37	42	フィールズ	山本英俊	会長	2億2400万円
38	38	大塚ホールディングス	樋口達夫	社長・CEO	2億2300万円
39	58	エイベックス・グループ・ホールディングス	竹内成和	CFO	2億2100万円
39	58	エイベックス・グループ・ホールディングス	林真司	CBO	2億2100万円
41		大和証券グループ本社	日比野隆司	社長	2億1500万円
42	136	アステラス製薬	畑中好彦	社長	2億1400万円
43	24	フェローテック	山村章	社長	2億1300万円
44	46	伊藤忠商事	小林栄三	会長	2億1200万円
44	51	タカタ	高田重久	会長・CEO	2億1200万円
46	53	アサガミ	木村知躬	会長	2億0900万円
47	54	第一交通産業	田中亮一郎	社長	2億0600万円
48	58	三谷商事	三谷聡	社長	2億0400万円
49	52	三菱商事	小島順彦	会長	1億9700万円
50	62	オリックス	宮内義彦	会長・CEO	1億9600万円
50		セコム	前田修二	社長	1億9600万円
		合計			171億9600万円

平均給与額・一時金の推移（近畿2府4県の労働者）

給与・手当の推移（単位；千円）

	1997	1998	1999	2000	2001	2002	2003	2004	2005	2006	2007	2008	2009	2010	2011	2012
男	4824	4826	4864	4722	4691	4662	4623	4535	4620	4585	4590	4532	4303	4472	4385	4307
女	2388	2397	2376	2344	2377	2370	2422	2371	2392	2360	2358	2336	2306	2345	2326	2380
平均	3981	3971	3981	3851	3862	3828	3804	3717	3760	3716	3717	3680	3510	3617	3552	3529

一時金の推移（単位；千円）

	1997	1998	1999	2000	2001	2002	2003	2004	2005	2006	2007	2008	2009	2010	2011	2012
男	1280	1183	1101	1076	1018	961	872	884	848	863	869	850	716	775	809	755
女	542	493	452	441	430	409	379	368	363	356	357	342	310	340	352	341
平均	1025	940	871	843	807	760	689	689	611	665	669	653	555	600	624	588

給与総額（単位；百万円）

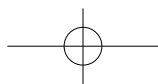
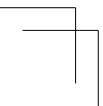
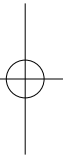
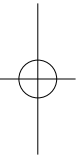
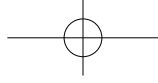
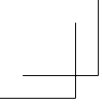
	1997	1998	1999	2000	2001	2002	2003	2004	2005	2006	2007	2008	2009	2010	2011	2012
給与総額	39,610,421	38,841,349	37,926,862	36,621,083	37,121,879	36,370,413	35,460,707	34,109,654	34,361,617	34,216,119	34,097,400	33,763,205	30,196,453	31,573,534	31,404,240	30,934,088
税額	2,152,025	1,787,389	1,665,617	1,562,146	1,597,288	1,531,503	1,508,115	1,487,662	1,548,722	1,690,903	1,459,482	1,459,482	1,459,482	1,228,244	1,291,808	1,190,955
所得数	7,913,387	7,908,566	7,816,985	7,801,262	7,950,335	7,926,996	7,892,959	7,742,427	7,772,325	7,809,089	7,773,543	7,791,680	7,428,541	7,488,334	7,520,796	7,513,389

有給休暇（正社員）

	1994	1995	1996	1997	1998	1999	2000	2001	2002	2003	2004	2005	2006	2007	2008	2009	2010	2011	2012
平均付与数	16.88	17.21	17.44	17.83	17.62	17.09	17.09	16.68	16.98	17.05	16.89	17.65	13.96	18	17.53	17.52	17.63	17.04	16.92
平均取得日数	10.05	10.38	10.76	11.15	9.38	8.52	7.95	7.57	7.27	7	6.81	8.02	6.73	8.79	8.52	8.7	8.28	8.2	8.04
取得率	58.99	60.15	61.66	62.53	53.24	49.79	51.85	47.93	42.92	41.81	40.85	46.4	48.2	48.8	48.6	49.7	47	48.1	47.5

労働時間（正社員） 時間. 分

	1994	1995	1996	1997	1998	1999	2000	2001	2002	2003	2004	2005	2006	2007	2008	2009	2010	2011	2012
年間所定内実労	1856.53	1857.56	1855.25	1842.18	1848.37	1853.03	1835.03	1865.41	1865.51	1867.01	1878.16	1950.08	1931.21	1955.32	1963.23	1899.11	1897.49	1890.07	1915.29
年間超過実労	132.52	124.4	133.55	148.16	1455.01	135.29	132.14	132.14	121.14	128.51	135.55	160.56	174.11	164.55	183.05	174.47	138.3	156.03	143.42
年間実労働時間	1989.45	1982.36	1989.2	1990.34	1993.38	1989.19	1967.17	1997.55	1987.06	1995.52	2014.12	2111.05	2105.32	2120.27	2146.28	2073.58	2036.19	2046.1	2059.11



2013 年大企業内部留保調査

全大阪労働組合総連合

主要企業の連結内部留保

2013/3/ 決算

	企業名	業種	連結子会社数および 持分法適用関連会社数				経常利益 (億円)	内部留保内訳 (億円)						
			当期 合計 社数	前年比	連結 子会 社数	持分法 適用会 社数		内部留 保額 (億円)	前年比	連結利益 剰余金	資本 剰余金	退職 給付 引当金	長期 引当金	資産 除去 債務
1	クボタ	機械	174	4	156	18	1,204	7,321	5,788	6,146	888	287		
2	ダイキン工業	機械	217	24	207	10	941	5,255	-41	4,386	830	39		
3	エヌティエヌ (NTN)	機械	70	0	61	9	25	2,029	-124	967	673	378	11	
4	ジェイテクト	機械	157	-3	138	19	342	3,788	57	2,091	1,082	594	21	
5	パナソニック	電気機器	632	-49	537	95	(3,983)	25,022	-8,021	7,698	11,106	6,218		
6	シャープ	電気機器	105	4	82	23	(2,064)	-83	-5,588	(2,909)	2,761	65		
7	ダイハツ工業	運送用機械	76	-2	58	18	1,481	5,314	536	4,549	108	642	15	
8	住友化学	化学	194	13	162	32	502	4,879	-936	4,198	236	308	137	
9	武田薬品工業	医薬品	160	-3	144	16	1,131	23,515	-301	22,431	393	615	20	56
10	東レ	繊維製品	198	18	147	51	882	6,688	316	4,625	1,367	696		
11	高島屋	小売業	29	1	22	7	298	2,971	-14	2,064	450	438	6	13
12	近畿日本鉄道	陸運業	63	9	58	5	350	374	65	(36)	273	127	10	
13	西日本旅客鉄道	陸運業	69	0	64	5	1,046	9,822	206	6,095	550	3,044	133	
14	関西電力	電気ガス業	61	-1	57	4	(3,531)	23,376	-2,747	7,543	666	3,703	6,942	4,522
15	大阪ガス	電気ガス業	139	-3	130	9	901	6,215	393	5,643	194	159	219	
16	大和ハウス工業	建設業	112	25	95	17	1,453	8,667	316	4,049	2,268	2,103		247
17	きんでん	建設業	24	0	22	2	218	3,330	-128	2,877	298	155		
18	積水ハウス	建設業	166	28	148	18	917	6,496	375	3,578	2,375	543		
19	奥村組	建設業	2	0	2	0	35	974	-43	701	253	20		
20	パナホーム	建設業	29	1	16	13	116	1,115	48	733	319	58		5
21	日本ハム	食料品	89	-4	84	5	280	3,255	105	2,598	507	150		
22	不二製油	食料品	31	1	27	4	138	1,094	60	889	183	22		
23	エディオン	小売業	8	-1	5	3	14	1,596	-84	569	823	89	64	51
24	ハウス食品	食料品	28	3	22	6	134	1,799	29	1,551	234	12		2
25	グンゼ	繊維製品	45	2	45		23	925	-28	767	140	18		
26	東洋紡	繊維製品	63	0	53	10	155	732	30	215	322	178	17	
27	ユニチカ	繊維製品	49	-1	45	4	38	1	-110	(119)	43	77		
28	クラボウ	繊維製品	27	1	25	2	22	1,462	791	481	182	799		
29	ダイワボウホールディングス	卸売業	46	1	44	2	50	310	14	174	78	58		
30	シキボウ	繊維製品	27	-1	26	1	18	105	6	50	9	45	1	
31	帝人	繊維製品	143	-1	72	71	97	2,290	-347	1,073	1,014	203		
32	クラレ	化学	33	1	32	1	485	3,601	173	2,632	871	65	10	23
33	レンゴー	パルプ・紙	56	1	51	5	242	1,643	106	1,216	339	88		
34	石原産業	化学	17	-2	14	3	35	279	-9	21	106	86	58	8
35	ダイソー	化学	7	1	7		50	291	21	170	93	23	5	
36	堺化学工業	化学	18	1	18		28	572	0	332	190	45	5	
37	エア・ウォーター	化学	74	3	68	6	351	1,733	131	1,299	344	85	5	
38	日本触媒	化学	26	4	15	11	138	2,047	40	1,723	220	104		
39	カネカ	化学	62	-6	59	3	163	2,554	35	2,009	348	197		
40	日本合成化学工業	化学	15	-2	15		123	552	79	345	138	60		9
41	ダイセル	化学	65	8	58	7	285	2,092	123	1,649	315	118		10
42	積水化学工業	化学	175	10	167	8	606	3,756	258	2,092	1,092	572		
43	積水樹脂	化学	34	1	32	2	91	576	40	413	131	32		
44	タキロン	化学	22	-1	19	3	48	395	17	157	146	90		2
45	積水化成工業	化学	36	-1	35	1	12	319	8	125	172	22		
46	ハリマ化成	化学	40	0	37	3	14	206	-1	97	97	12		
47	大日本住友製薬	医薬品	15	2	15		245	3,353	32	3,085	158	110		
48	塩野義製薬	医薬品	14	1	11	3	589	4,361	536	4,070	202	89		
49	田辺三菱製薬	医薬品	30	4	28	2	693	7,123	191	2,436	4,511	94	82	
50	小野薬品工業	医薬品	6	0	4	2	339	4,488	46	4,308	170	10		
51	扶桑薬品工業	医薬品	0	-1	0		37	274	47	108	150	15	1	
52	沢井製薬	医薬品	3	0	3		176	560	98	433	122	5		
53	日本ペイント	化学	65	3	49	16	329	1,510	176	1,123	271	111	5	
54	関西ペイント	化学	119	-7	77	42	283	1,770	146	1,428	271	71		
55	ダスキン	サービス業	32	1	28	4	110	1,567	17	1,322	108	132		5
56	ラウンドワン	サービス業	56	-5	56		82	611	-12	293	254	2		62
57	オービック	情報・通信業	4	-2	1	3	214	1,239	-24	991	195	52		1
58	マンダム	化学	12	0	11	1	62	430	22	308	112	10		
59	東洋ゴム工業	ゴム製品	46	0	43	3	136	801	120	383	285	132	1	
60	日本板硝子	ガラス・土石製品	244	-7	216	28	(48)	2,455	1,552	307	1,275	873		
61	中山製鋼所	鉄鋼	7	-2	6	1	(60)	-445	-460	(567)	103	19		

うち 現金及 び現金 同等物 (億円)	その他 有価証 券評価 差額金 (億円)	為替換算 調整勘定 (億円)	従業員数(人)			従業員 1人当り (万円)	1万円 賃上 取崩率	1.5万円 賃上 取崩率	3.5万円 賃上 取崩率	提出会社		提出会社との差		親会社が占める 割合	
			正規 従業員数	臨時従業 員数 (外数)	前年比					内部 留保	従業 員数	内部 留保	従業 員数	内部 留保	従業 員数
1,105	351	(467)	31,436	4,558	2,251	2,329	0.77%	1.16%	2.71%	3,394	10,033	3,927	21,403	46.4%	31.9%
1,855	184	647	51,398	6,935	7,288	1,022	1.76%	2.64%	6.16%	2,871	6,668	2,384	44,730	54.6%	13.0%
861	52	(181)	21,398		609	948	1.90%	2.85%	6.64%	1,154	5,450	875	15,948	56.9%	25.5%
938	166	(156)	41,714	4,971	1,880	908	1.98%	2.97%	6.94%	2,829	10,651	959	31,063	74.7%	25.5%
4,962	(2)	(2,970)	293,742		-37,025	852	2.11%	3.17%	7.40%	18,740	57,597	6,282	236,145	74.9%	19.6%
1,878	60	(614)	50,647		-6,109	-16	-109.84%	-164.76%	-384.43%	-1,386	18,010	1,303	32,637	1669.9%	35.6%
3,246	153	(82)	39,862		-214	1,333	1.35%	2.03%	4.73%	3,036	11,217	2,278	28,645	57.1%	28.1%
1,269	601	(930)	30,396	3,129	557	1,605	1.12%	1.68%	3.92%	1,062	6,265	3,817	24,131	21.8%	20.6%
5,455	779	(2,644)	30,481		176	7,715	0.23%	0.35%	0.82%	14,157	6,544	9,358	23,937	60.2%	21.5%
1,076	353	(555)	42,584		2,357	1,571	1.15%	1.72%	4.01%	3,468	7,097	3,220	35,487	51.9%	16.7%
639	121	17	7,830	9,784	-28	3,794	0.47%	0.71%	1.66%	2,125	5,173	846	2,657	71.5%	66.1%
468	27	(49)	29,431	12,382	4,037	127	14.16%	21.25%	49.58%	514	8,218	-140	21,213	137.4%	27.9%
483	267		45,326	13,077	-76	2,167	0.83%	1.25%	2.91%	8,256	26,889	1,566	18,437	84.1%	59.3%
1,554	434	(52)	33,537	11,644	576	6,970	0.26%	0.39%	0.90%	15,135	20,714	8,241	12,823	64.7%	61.8%
1,094	315	36	19,870	3,133	52	3,128	0.58%	0.86%	2.01%	4,401	5,867	1,814	14,003	70.8%	29.5%
2,450	243	5	30,361	16,857	3,231	2,855	0.63%	0.95%	2.21%	6,754	13,483	1,913	16,878	77.9%	44.4%
796	205	(14)	9,602		190	3,468	0.52%	0.78%	1.82%	3,161	7,027	169	2,575	94.9%	73.2%
1,792	119	168	21,476		201	3,025	0.60%	0.89%	2.08%	5,220	13,049	1,276	8,427	80.4%	60.8%
283	189		1,855	420	-67	5,251	0.34%	0.51%	1.20%	948	1,791	26	64	97.3%	96.5%
509	4		5,161	560	62	2,160	0.83%	1.25%	2.92%	993	4,331	122	830	89.1%	83.9%
364	36	(57)	15,427	13,620	-166	2,110	0.85%	1.28%	2.99%	1,829	1,458	1,426	13,969	56.2%	9.5%
188	27	(66)	4,034	766	152	2,712	0.66%	1.00%	2.32%	1,000	1,162	94	2,872	91.4%	28.8%
99	2		9,602	6,450	-157	1,662	1.08%	1.62%	3.79%	1,464	8,156	132	1,446	91.7%	84.9%
477	108	(10)	4,968	2,134	518	3,621	0.50%	0.75%	1.74%	1,848	1,997	-49	2,971	102.7%	40.2%
60		(12)	8,285		-678	1,116	1.61%	2.42%	5.64%	894	2,016	31	6,269	96.6%	24.3%
264	28	(113)	10,566	1,464	87	693	2.60%	3.90%	9.09%	679	3,217	53	7,349	92.8%	30.4%
196	1	(39)	4,534	1,757	-211	2	816.12%	1224.18%	2856.42%	13	1,250	-12	3,284	1300.0%	27.6%
128	85	(87)	5,056	1,036	20	2,892	0.62%	0.93%	2.18%	525	1,296	937	3,760	35.9%	25.6%
112	3	(26)	6,504	1,442	239	477	3.78%	5.66%	13.22%	177	12	133	6,492	57.1%	0.2%
41		(20)	3,044	758	-173	345	5.22%	7.83%	18.26%	181	590	-76	2,454	172.4%	19.4%
487	135	(225)	16,637	2,325	-182	1,376	1.31%	1.96%	4.58%	1,511	1,892	779	14,745	66.0%	11.4%
298	60	(98)	7,332	1,103	556	4,911	0.37%	0.55%	1.28%	2,641	3,078	960	4,254	73.3%	42.0%
218	65	(6)	13,082		121	1,256	1.43%	2.15%	5.02%	1,027	3,676	616	9,406	62.5%	28.1%
169	2	(26)	1,908		-15	1,462	1.23%	1.85%	4.31%	209	1,192	70	716	74.9%	62.5%
59	25		798		43	3,647	0.49%	0.74%	1.73%	260	550	31	248	89.3%	68.9%
172	15	(1)	1,594	217	7	3,588	0.50%	0.75%	1.76%	350	742	222	852	61.2%	46.5%
194	11	1	8,937	2,841	875	1,939	0.93%	1.39%	3.25%	1,118	790	615	8,147	64.5%	8.8%
478	28	(63)	3,938		159	5,198	0.35%	0.52%	1.21%	1,665	1,986	382	1,952	81.3%	50.4%
317	82	(59)	8,600	1,263	111	2,970	0.61%	0.91%	2.12%	1,916	3,289	638	5,311	75.0%	38.2%
86	4	(12)	1,625		41	3,397	0.53%	0.79%	1.85%	431	1,024	121	601	78.1%	63.0%
532	150	(6)	9,233	1,249	1,084	2,266	0.79%	1.19%	2.78%	1,520	1,872	572	7,361	72.7%	20.3%
586	177	(64)	22,202		1,347	1,692	1.06%	1.60%	3.72%	2,068	2,164	1,688	20,038	55.1%	9.7%
200	5	(4)	1,434	235	19	4,017	0.45%	0.67%	1.57%	509	294	67	1,140	88.4%	20.5%
100	6		1,670	421	5	2,365	0.76%	1.14%	2.66%	328	654	67	1,016	83.0%	39.2%
65	35	(4)	1,813	635	56	1,760	1.02%	1.53%	3.58%	270	486	49	1,327	84.6%	26.8%
34	5	(14)	1,575	40	-62	1,308	1.38%	2.06%	4.82%	181	53	25	1,522	87.9%	3.4%
714	141	(110)	7,218		-383	4,645	0.39%	0.58%	1.36%	3,525	4,457	-172	2,761	105.1%	61.7%
1,015	160	(242)	6,082	888	-50	7,170	0.25%	0.38%	0.88%	3,780	4,238	581	1,844	86.7%	69.7%
587	71	(52)	8,835		-345	8,062	0.22%	0.33%	0.78%	5,631	4,850	1,492	3,985	79.1%	54.9%
891	224		2,807		53	15,989	0.11%	0.17%	0.39%	4,445	2,540	43	267	99.0%	90.5%
91	23		1,370		-2	2,000	0.90%	1.35%	3.15%	279	1,370	-5	0	101.8%	100.0%
205	3		1,050	700	59	5,333	0.34%	0.51%	1.18%	548	998	12	52	97.9%	95.0%
427	39	(95)	5,888		126	2,565	0.70%	1.05%	2.46%	1,113	1,406	397	4,482	73.7%	23.9%
525	186	(115)	11,409		754	1,551	1.16%	1.74%	4.06%	1,272	1,621	498	9,788	71.9%	14.2%
281	9	(3)	3,512	5,751	90	4,462	0.40%	0.61%	1.41%	1,704	1,952	-137	1,560	108.7%	55.6%
242		1	1,351	4,338	56	4,523	0.40%	0.60%	1.39%	550	1,240	61	111	90.0%	91.8%
444	34		1,945		-37	6,370	0.28%	0.42%	0.99%	992	1,755	247	190	80.1%	90.2%
104	3	(49)	2,221	2,161	-35	1,936	0.93%	1.39%	3.25%	352	522	78	1,699	81.9%	23.5%
195	110	(42)	9,777	1,357	254	819	2.20%	3.30%	7.69%	603	3,124	198	6,653	75.3%	32.0%
247			27,932	6,502	-1,770	879	2.05%	3.07%	7.17%	1,843	2,076	612	25,856	75.1%	7.4%
220	7		1,135		-419	-3,921	-0.46%	-0.69%	-1.61%	-582	469	137	666	130.8%	41.3%

企業名	業種	連結子会社数および 持分法適用関連会社数				経常利益 (億円)	内部留保内訳 (億円)							
		当期 合計 社数	前年比	連結 子会 社数	持分法 適用会 社数		内部留 保額 (億円)	前年比	連結利益 剰余金	資本 剰余金	退職 給付 引当金	長期 引当金	資産 除去 債務	
62	合同製鐵	鉄鋼	9	1	6	3	13	425	-72	310	98	17		
63	共英製鋼	鉄鋼	9	0	8	1	46	988	11	773	214	1		
64	淀川製鋼所	鉄鋼	8	1	7	1	49	1,229	19	921	234	74		
65	栗本鐵工所	鉄鋼	8	-1	8		55	167	24	65	69	32		1
66	住友電気工業	非鉄金属	353	30	315	38	941	9,673	221	7,631	1,710	332		
67	ホソカワミクロン	機械	18	2	17	1	38	184	22	94	52	38		
68	椿本チェーン	機械	55	13	53	2	128	1,058	59	833	126	97		2
69	ダイヘン	電気機器	30	1	27	3	36	407	11	293	100	13		1
70	I D E C	電気機器	20	2	18	2	16	266	10	155	96	15		
71	ホシデン	電気機器	26	0	26		59	948	4	700	195	53		
72	船井電機	電気機器	20	6	18	2	(3)	1,362	-105	1,011	332	19		
73	キーエンス	電気機器	26	0	25	1	828	6,877	511	6,572	305			
74	日東電工	化学	108	2	99	9	673	5,162	280	4,401	561	200		
75	日立造船	機械	89	10	76	13	112	655	31	483	59	104		9
76	シマノ	輸送用機器	43	2	43		395	1,852	164	1,768	58	26		
77	アーク	その他製品	45	-19	37	8	38	128	-19	(50)	159	19		
78	大建工業	その他製品	24	2	23	1	56	256	6	100	118	27	11	
79	タカラスタンダード	その他製品	2	-1	2		115	1,081	40	626	307	148		
80	コクヨ	その他製品	27	2	26	1	61	1,516	-4	1,286	190	40		
81	伊藤忠商事	卸売業	772	-2	527	245	3,111	16,516	2,431	15,014	1,134	368		
82	ミズノ	その他製品	12	-2	12		40	611	-22	279	312	18		2
83	阪和興業	卸売業	17	1	17		88	730	7	728		2		
84	ニプロ	精密機器	56	15	56		143	590	74	547	6	35	2	
85	岩谷産業	卸売業	215	-4	105	110	174	671	67	436	180	55		
86	ワキタ	卸売業	3	2	3		601	598	23	446	143	9		
87	千趣会	小売業	17	2	14	3	27	348	10	135	210			3
88	上新電機	小売業	13	1	13		53	585	17	328	196	14	23	24
89	ライフコーポレーション	小売業	1	1	1		73	445	-31	331	114			
90	エイチ・ツー・オーリテイリング	小売業	47	1	43	4	113	1,618	9	990	482	126	18	2
91	近鉄百貨店	小売業	10	-3	8	2	27	130	111	35	90	3		2
92	イズミヤ	小売業	21	0	21		24	623	1	128	453	26		16
93	関西アーバン銀行	銀行業	8	-2	8		52	719	-88	(15)	663	56	15	
94	オリックス	その他金融業	730	-87	642	88	1,725	15,346	1,376	13,050	2,296			
95	高木証券	証券・商品先物取引業	2	0	2		19	73	28	30	43			
96	岩井証券	証券・商品先物取引業	2	-1	2		10	176	24	128	48			
97	池田泉州ホールディングス	銀行業	33	4	30	3	128	977	-113	354	622			1
98	ダイビル	不動産業	7	0	7		85	1,000	80	809	138	46	7	
99	阪急阪神ホールディングス	陸運業	110	-1	100	10	749	4,580	-285	3,071	1,500	9		
100	南海電気鉄道	陸運業	56	1	53	3	154	1,058	461	273	184	601		
101	京阪電気鉄道	陸運業	39	-17	37	2	189	803	75	372	288	133	10	
102	センコー	陸運業	54	2	54		101	602	89	264	187	151		
103	住友倉庫	倉庫・運輸関連業	50	2	44	6	111	1,033	103	747	191	92		3
104	カブコン	情報・通信業	17	2	16	1	109	519	15	279	213	27		
105	ロイヤルホテル	サービス業	6	-2	6		5	-106	-67	(274)	149	16		3
106	住金物産	卸売業	73	6	57	16	167	615	27	545	70			
107	アンジェスMG	医薬品	0	-4			(17)	81			81			
108	因幡電機産業	卸売業	4	-2	4		93	699		616	83			
			7,861	37	6,645	1,216	20,901	297,224	-234	197,603	58,473	28,209	7,854	5,085
	コーナン商事	小売業	0	0				0	0					
	P a l t a c	小売業	0	0				0	0					
	光世証券	証券・商品先物取引業	0	0				0	0					
	三井住友フィナンシャルグループ	銀行業	367	-9	323	44	10,737	36,473	-7,219	28,114	7,586	469	304	
	りそな HD	銀行業	16	-1	15	1	2,851	16,048	-1,527	13,154	2,370	129	395	
			383	-10	338	45	13,588	52,521	-8,746	41,268	9,956	598	699	0
			8,244	27	6,983	1,261	34,489	349,745	-8,980	238,871	68,429	28,807	8,553	5,085

社数

113

内部留保増社数

76 増加額

19,590

内部留保増減なし

4

内部留保減

34 減少額 (46,530)

114

113 1,049,235 (26,940)

うち 現金及 び現金 同等物 (億円)	その他 有価証 券評価 差額金 (億円)	為替換算 調整勘定 (億円)	従業員数(人)			従業員 1人当り (万円)	1万円 質上 取崩率	1.5万円 質上 取崩率	3.5万円 質上 取崩率	提出会社		提出会社との差		親会社が占める 割合	
			正規 従業員数	臨時従業 員数 (外数)	前年比					内部 留保	従業 員数	内部 留保	従業 員数	内部 留保	従業 員数
48	7		1,138	111	37	3,735	0.48%	0.72%	1.69%	257	707	168	431	60.5%	62.1%
292	13	1	1,327	220	28	7,445	0.24%	0.36%	0.85%	836	690	152	637	84.6%	52.0%
363	65	(34)	2,290		174	5,367	0.34%	0.50%	1.17%	1,106	1,247	123	1,043	90.0%	54.5%
190	12		1,914		7	873	2.06%	3.09%	7.22%	143	1,346	24	568	85.6%	70.3%
1,765	666	(262)	206,323	30,317	11,589	469	3.84%	5.76%	13.44%	4,929	4,050	4,744	202,273	51.0%	2.0%
60	(1)	(66)	1,465	163	39	1,256	1.43%	2.15%	5.02%	109	335	75	1,130	59.2%	22.9%
201	47	(23)	6,972		812	1,517	1.19%	1.78%	4.15%	683	2,203	375	4,769	64.6%	31.6%
69	17		4,039		161	1,008	1.79%	2.68%	6.25%	217	1,057	190	2,982	53.3%	26.2%
70		(8)	2,102	536	62	1,265	1.42%	2.13%	4.98%	179	814	87	1,288	67.3%	38.7%
499	7	(39)	8,968		597	1,057	1.70%	2.55%	5.96%	766	755	182	8,213	80.8%	8.4%
502	4	(217)	4,776		786	2,852	0.63%	0.95%	2.21%	828	1,032	534	3,744	60.8%	21.6%
207	32	(5)	3,803		53	18,083	0.10%	0.15%	0.35%	6,470	2,029	407	1,774	94.1%	53.4%
1,522	19	(22)	25,476	4,921	-992	2,026	0.89%	1.33%	3.11%	3,513	5,172	1,649	20,304	68.1%	20.3%
564	2	4	9,039		193	725	2.48%	3.73%	8.69%	352	3,088	303	5,951	53.7%	34.2%
948	9	(34)	12,368	1,799	758	1,497	1.20%	1.80%	4.21%	545	1,155	1,307	11,213	29.4%	9.3%
225		(13)	4,931	1,171	-2,763	260	6.93%	10.40%	24.27%	19	477	109	4,454	14.8%	9.7%
105	11	5	3,194		11	802	2.25%	3.37%	7.86%	686	1,158	-430	2,036	268.0%	36.3%
263	37		5,502		131	1,965	0.92%	1.37%	3.21%	1,075	4,967	6	535	99.4%	90.3%
356	18	(4)	6,489		312	2,336	0.77%	1.16%	2.70%	1,423	347	93	6,142	93.9%	5.3%
5,697			77,513	20,759	6,874	2,131	0.84%	1.27%	2.96%	4,998	4,219	11,518	73,294	30.3%	5.4%
115	19	(28)	5,368	1,249	130	1,138	1.58%	2.37%	5.53%	474	1,931	137	3,437	77.6%	36.0%
231	26	(17)	2,208	522	7	3,306	0.54%	0.82%	1.91%	661	1,158	69	1,050	90.5%	52.4%
926	(125)	(64)	19,327	1,612	4,761	305	5.90%	8.84%	20.64%	674	2,437	-84	16,890	114.2%	12.6%
140	42	(16)	8,725		-18	769	2.34%	3.51%	8.19%	413	1,214	258	7,511	61.5%	13.9%
197	4		378	162	-9	15,820	0.11%	0.17%	0.40%	599	329	-1	49	100.2%	87.0%
74	(5)		1,619	1,490	41	2,149	0.84%	1.26%	2.93%	339	818	9	801	97.4%	50.5%
45	4		3,631	3,229	27	1,611	1.12%	1.68%	3.91%	484	2,805	101	826	82.7%	77.3%
74	3		5,742	14,614	5,742	775	2.32%	3.48%	8.13%	489	5,671	-44	71		98.8%
150	199	(2)	5,542	8,817	-151	2,920	0.62%	0.92%	2.16%	1,338	47	280	5,495	82.7%	0.8%
29			2,810	3,235	-293	463	3.89%	5.84%	13.62%	111	2,097	19	713	85.4%	74.6%
74	3		3,743	10,160	-44	1,664	1.08%	1.62%	3.79%	541	2,145	82	1,598	86.8%	57.3%
2,296	74		2,489	865	-188	2,889	0.62%	0.93%	2.18%	728	2,430	-9	59	101.3%	97.6%
8,262			19,043		1,555	8,059	0.22%	0.34%	0.78%	5,323	2,861	10,023	16,182	34.7%	15.0%
76	53		353		-41	2,068	0.87%	1.31%	3.05%	70	350	3	3	95.9%	99.2%
65	18		910		-128	1,934	0.93%	1.40%	3.26%	183	0	-7	910	104.0%	0.0%
953	78		3,012	1,200	-66	3,244	0.55%	0.83%	1.94%	1,067	3	-90	3,009	109.2%	0.1%
44	66		2,138		53	4,677	0.38%	0.58%	1.35%	945	56	55	2,082	94.5%	2.6%
255	28	(17)	20,751	10,946	-60	2,207	0.82%	1.22%	2.85%	2,842	63	1,738	20,688	62.1%	0.3%
269	39		8,209	2,143	-79	1,289	1.40%	2.09%	4.89%	485	2,639	573	5,570	45.8%	32.1%
228	84		6,765	6,632	1	1,187	1.52%	2.27%	5.31%	541	1,592	262	5,173	67.4%	23.5%
156	6		8,356	8,358	162	720	2.50%	3.75%	8.74%	457	2,909	145	5,447	75.9%	34.8%
164	275	(4)	3,796	562	32	2,721	0.66%	0.99%	2.32%	826	685	207	3,111	80.0%	18.0%
315		(39)	2,476	670	211	2,096	0.86%	1.29%	3.01%	408	1,820	111	656	78.6%	73.5%
30			2,004	895	-301	-529	0.00%	0.00%	0.00%	-56	1,341	-50	663	52.8%	66.9%
111	26	(13)	5,446	577	292	1,129	1.59%	2.39%	5.58%	437	913	178	4,533	71.1%	16.8%
3	2		58	13	-13	13,966	0.13%	0.19%	0.45%	-86	48	167	10	-106.2%	82.8%
278	13		1,371	230	29	5,098	0.35%	0.53%	1.24%	690	1,076	9	295	98.7%	78.5%
74,331	8,623	-10,476	1,640,936	287,081	12,616	1,811	0.99%	1.49%	3.48%	197,618	399,874	99,606	1,241,062	0.0%	0.0%
					0					655	2,600	-655	-2,600		
					0					1,091	2,284	-1,091	-2,284		
					0					56	52	-56	-52		
52,021	7,557	(974)	64,635	16,819	410	5,643	0.32%	0.48%	1.12%	23,140	231	13,333	64,404	63.4%	0.4%
32,367	1,865	(43)	16,826	12,612	-55	9,538	0.19%	0.28%	0.66%	9,611	533	6,437	16,293	59.9%	3.2%
84,388	9,422	-1,017	81,461	29,431	355	15,181	0.12%	0.18%	0.42%	34,553	5,700	17,968	75,761		
158,719	18,045	-11,493	1,722,397	316,512	12,971	2,031	0.89%	1.33%	3.10%	232,171	405,574	117,574	1,316,823		

従業員増 13 増員数 23,405
従業員増減なし 0
従業員減 5 減員数 (43,452)

38,913 合計

提出会社

2013/3/ 決算

企業名	従業員数	臨時従業員数 (外数)	前年比								経常利益	従業員1人当り (万円)	1万円 賃上 取崩率	1.5万円 賃上 取崩率	3.5万円 賃上 取崩率
				内部 留保	退職 給付 引当金	長期 引当 金	資本 剰余 金	利益 準備 金	その他 利益剰 余金	繰越 利益 剰余金					
クボタ	10,033		200	3,394			730	195	2,240	229	638	3,383	0.53%	0.80%	1.86%
ダイキン工業	6,668	1,825	118	2,871		77	830	60	1,496	408	356	4,306	0.42%	0.63%	1.46%
エヌティエヌ (NTN)	5,450		-7	1,154	209	9	673	86	710	(533)	88	2,117	0.85%	1.28%	2.98%
ジェイテクト	10,651	2,290	266	2,829	380	5	1,082	120	1,011	231	191	2,656	0.68%	1.02%	2.37%
パナソニック	57,597		5,986	18,740	6,218		11,106	962	6,736	(6,282)	3,983	3,254	0.55%	0.83%	1.94%
シャープ	18,010		-3,528	(1,386)			2,761	261	842	(5,250)	(2,340)	-770	-2.34%	-3.51%	-8.19%
ダイハツ工業	11,217		-338	3,036	256		108	71	2,113	488	547	2,707	0.67%	1.00%	2.33%
住友化学	6,265		76	1,062		46	236	213	1,055	(488)	86	1,695	1.06%	1.59%	3.72%
武田薬品工業	6,544		-21	14,157	77	20	496	158	8,700	4,706	962	21,634	0.08%	0.12%	0.29%
東レ	7,097		121	3,468	391	8	1,367	242	1,296	164	236	4,887	0.37%	0.55%	1.29%
高島屋	5,173	5,733	-19	2,125	392	6	440		860	427	108	4,108	0.44%	0.66%	1.53%
近畿日本鉄道	8,218		-183	514			268			246	212	625	2.88%	4.32%	10.07%
西日本旅客鉄道	26,889	2,475	111	8,256	2,843	105	550	113	3,821	824	775	3,070	0.59%	0.88%	2.05%
関西電力	20,714	427	230	15,135	3,532	6,942	670	1,223	4,223	(1,455)	(3,925)	7,307	0.25%	0.37%	0.86%
大阪ガス	5,867		26	4,401	44	218	194	330	1,666	1,949	553	7,501	0.24%	0.36%	0.84%
大和ハウス工業	13,483	3,108	408	6,754	1,498		2,287	176	2,585	208	1,029	5,009	0.36%	0.54%	1.26%
きんでん	7,027		36	3,161	140		298	66	2,497	160	230	4,498	0.40%	0.60%	1.40%
積水ハウス	13,049		-59	5,220	482		2,423	231	1,768	316	559	4,000	0.45%	0.67%	1.57%
奥村組	1,791	414	-66	948	20		253	49	601	25	33	5,293	0.34%	0.51%	1.19%
パナホーム	4,331		-4	993	54		319	41	464	115	101	2,293	0.79%	1.18%	2.75%
日本ハム	1,458	1,761	-449	1,829	2		430	60	1,156	181	181	12,545	0.14%	0.22%	0.50%
不二製油	1,162	218	26	1,000	123		183	20	344	330	117	8,606	0.21%	0.31%	0.73%
エディオン	8,156	5,748	-346	1,464	85	45	1,087			247	4	1,795	1.00%	1.50%	3.51%
ハウス食品	1,997		-54	1,848			238	24	1,339	247	131	9,254	0.19%	0.29%	0.68%
グンゼ	2,016	440	-66	894			140		778	(24)	18	4,435	0.41%	0.61%	1.42%
東洋紡	3,217	382	-13	679	132	5	325			217	96	2,111	0.85%	1.28%	2.98%
ユニチカ	1,250	435	25	13	62		43	15	11	(118)	19	104	17.31%	25.96%	60.58%
クラボウ	1,296	282	-35	525	54		182	40	205	44	15	4,051	0.44%	0.67%	1.56%
ダイワボウホールディングス	12		0	177	5		85	2		85	26	147,500	0.01%	0.02%	0.04%
シキボウ	590	109	15	181	39	1	99	2		40	11	3,068	0.59%	0.88%	2.05%
帝人	1,892	254	1,154	1,511	67	27	1,014	176	95	132	289	7,986	0.23%	0.34%	0.79%
クラレ	3,078	174	116	2,641	20	11	870	65	890	785	342	8,580	0.21%	0.31%	0.73%
レンゴー	3,676		38	1,027	27		339	35	586	40	133	2,794	0.64%	0.97%	2.25%
石原産業	1,192		-7	209	76	58	97	2		(24)	37	1,753	1.03%	1.54%	3.59%
ダイソー	550		19	260	26		93	12	55	74	39	4,727	0.38%	0.57%	1.33%
堺化学工業	742	128	-7	350	32		190	8	95	25	11	4,717	0.38%	0.57%	1.34%
エア・ウォーター	790		-41	1,118	2	5	344	26	202	539	123	14,152	0.13%	0.19%	0.45%
日本触媒	1,986		42	1,665	66		220	39	1,018	322	124	8,384	0.21%	0.32%	0.75%
カネカ	3,289		23	1,916	151		348	58	1,192	167	115	5,825	0.31%	0.46%	1.08%
日本合成化学工業	1,024		17	431	50		138	10	179	54	75	4,209	0.43%	0.64%	1.50%
ダイセル	1,872	223	-104	1,520	72		313	52	448	635	141	8,120	0.22%	0.33%	0.78%
積水化学工業	2,164		10	2,068	306		1,092	103	442	125	271	9,556	0.19%	0.28%	0.66%
積水樹脂	294		-18	509	28		131	9	91	250	70	17,313	0.10%	0.16%	0.36%
タキロン	654		6	328	78		146	12	39	53	25	5,015	0.36%	0.54%	1.26%
積水化成工業	486	40	-17	270			172	13	7	78	2	5,556	0.32%	0.49%	1.13%
ハリマ化成	53		-366	181	4	4	97	5	45	26	3	34,151	0.05%	0.08%	0.18%
大日本住友製薬	4,457		8	3,525	111		158	52	2,770	434	185	7,909	0.23%	0.34%	0.80%
塩野義製薬	4,238	443	57	3,780	89		202	53	3,711	(275)	682	8,919	0.20%	0.30%	0.71%
田辺三菱製薬	4,850		24	5,631	78	82	1,218	106	2,037	2,110	762	11,610	0.16%	0.23%	0.54%
小野薬品工業	2,540		48	4,445	9		170	43	3,745	478	331	17,500	0.10%	0.15%	0.36%
扶桑薬品工業	1,370		-2	279	15		150		56	58	37	2,036	0.88%	1.33%	3.09%
沢井製薬	998	685	119	548	5		122	4	187	230	173	5,491	0.33%	0.49%	1.15%
日本ペイント	1,406		-71	1,113	77	12	271	39	490	224	276	7,916	0.23%	0.34%	0.80%
関西ペイント	1,621		18	1,272	34		271	39	298	630	130	7,847	0.23%	0.34%	0.80%
ダスキン	1,952	1,715	-87	1,704	114		109	277	1,161	43	94	8,730	0.21%	0.31%	0.72%
ラウンドワン	1,240	4,338	14	550	2		254		180	114	82	4,435	0.41%	0.61%	1.42%
オービック	1,755		245	992	49		195	4	705	39	197	5,652	0.32%	0.48%	1.11%
マンダム	522	360	-22	352	5		112	5	192	38	46	6,743	0.27%	0.40%	0.93%
東洋ゴム工業	3,124	865	-2	603	79		285	25		214	93	1,930	0.93%	1.40%	3.26%
日本板硝子	2,076	424	-143	1,843	27	64	1,247	63	402	40	(11)	8,878	0.20%	0.30%	0.71%

企業名	従業員数	臨時従業員数(外数)	前年比								経常利益	従業員1人当たり(万円)	1万円賃上取崩率	1.5万円賃上取崩率	3.5万円賃上取崩率	
				内部留保	退職引当金	長期引当金	資本剰余金	利益準備金	その他利益剰余金	繰越利益剰余金						
中山製鋼所	469		-273	(582)	10	1	96				(689)	(85)	-12,409	-0.15%	-0.22%	-0.51%
合同製鐵	707	35	9	257	10		103	4	90	50	(2)	3,635	0.50%	0.74%	1.73%	
共英製鋼	690	89	11	836			213	4	250	369	39	12,116	0.15%	0.22%	0.52%	
淀川製鋼所	1,247		2	1,106	44		236		725	101	47	8,869	0.20%	0.30%	0.71%	
栗本鐵工所	1,346		4	143	25		69			49	48	1,062	1.69%	2.54%	5.93%	
住友電気工業	4,050	501	49	4,929		13	1,776	183	2,754	203	141	12,170	0.15%	0.22%	0.52%	
ホソカワミクロン	335	63	-25	109	17		52			40	21	3,254	0.55%	0.83%	1.94%	
椿本チェーン	2,203		62	683	57		126	33	391	76	71	3,100	0.58%	0.87%	2.03%	
ダイヘン	1,057		19	217			100	22	59	36	16	2,053	0.88%	1.32%	3.07%	
I D E C	814	302	10	179	13		96		7	63	11	2,199	0.82%	1.23%	2.86%	
ホシデン	755		-36	766	29		195	10	469	63	57	10,146	0.18%	0.27%	0.62%	
船井電機	1,032	64	-70	828	10		332	2	239	245	192	8,023	0.22%	0.34%	0.79%	
キーエンス	2,029		-48	6,470			305	6	5,678	481	752	31,888	0.06%	0.08%	0.20%	
日東電工	5,172	1,059	260	3,513	128		561	40	1,858	926	462	6,792	0.27%	0.40%	0.93%	
日立造船	3,088		26	352	37		59	4		252	52	1,140	1.58%	2.37%	5.53%	
シマノ	1,155	408	10	545	21		58	31		435	164	4,719	0.38%	0.57%	1.34%	
アーク	477	89	-10	19			159			(140)	2	398	4.52%	6.78%	15.82%	
大建工業	1,158		10	686	22	11	118	27	504	4	21	5,924	0.30%	0.46%	1.06%	
タカラスタンダード	4,967		364	1,075	144		307	29	418	177	113	2,164	0.83%	1.25%	2.91%	
コクヨ	347		199	1,423			190	39	1,181	13	5	41,009	0.04%	0.07%	0.15%	
伊藤忠商事	4,219		-36	4,998	3	57	113	258	21	4,546	1,591	11,846	0.15%	0.23%	0.53%	
ミズノ	1,931	572	-10	474	9		312		109	44	14	2,455	0.73%	1.10%	2.57%	
阪和興業	1,158	174	-12	661				23	1	637	80	5,708	0.32%	0.47%	1.10%	
ニプロ	2,437	214	70	674	15	2	6	16	560	75	139	2,766	0.65%	0.98%	2.28%	
岩谷産業	1,214		15	413	6		180		4	223	97	3,402	0.53%	0.79%	1.85%	
ワキタ	329	157	-7	599	9		143	11	350	86	54	18,207	0.10%	0.15%	0.35%	
千趣会	818		16	339			210	11		118	26	4,144	0.43%	0.65%	1.52%	
上新電機	2,805	2,601	23	484	10	21	196		130	127	50	1,725	1.04%	1.56%	3.65%	
ライフコーポレーション	5,671	14,581	171	489	47		114		291	37	71	862	2.09%	3.13%	7.31%	
エイ・ツー・オーテイリング	47	4	4	1,338		17	482	44	482	313	16	284,681	0.01%	0.01%	0.02%	
近鉄百貨店	2,097	1,950	-202	111			90			21	20	529	3.40%	5.10%	11.90%	
イズミヤ	2,145	5,398	-33	541	14		453		37	37	19	2,522	0.71%	1.07%	2.50%	
関西アーバン銀行	2,430	826	-64	728	55	15	663	46		(51)	23	2,996	0.60%	0.90%	2.10%	
オリックス	2,861		200	5,323	43		2,212			3,068	213	18,605	0.10%	0.15%	0.34%	
高木証券	350		-38	70			43			27	19	2,000	0.90%	1.35%	3.15%	
岩井証券	0		-9	183			48	125	10		0	#DIV/0!	#DIV/0!	#DIV/0!	#DIV/0!	
池田泉州ホールディングス	3		-6	1,067			1,003			64	56	3,556,667	0.00%	0.00%	0.00%	
ダイビル	56	11	2	945	5		138	18	719	65	81	168,750	0.01%	0.02%	0.04%	
阪急阪神ホールディングス	63		3	2,842			1,492	2		1,348	94	451,111	0.00%	0.01%	0.01%	
南海電気鉄道	2,639		-95	485	85	10	184			206	103	1,838	0.98%	1.47%	3.43%	
京阪電気鉄道	1,592	215	-30	541	78	3	288			172	126	3,398	0.53%	0.79%	1.85%	
センコー	2,909	1,978	-134	457	77		187	15	140	38	63	1,571	1.15%	1.72%	4.01%	
住友倉庫	685		-3	826	11	10	191	23	529	62	85	12,058	0.15%	0.22%	0.52%	
カプコン	1,820	598	122	408	16		213			179	105	2,242	0.80%	1.20%	2.81%	
ロイヤルホテル	1,341	665	-202	(56)	44	1	149			(250)	5	-418	-4.31%	-6.47%	-15.09%	
住金物産	913	14	15	437	9		70			358	116	4,786	0.38%	0.56%	1.32%	
アンジェスMG	48	9	-12	(86)			81			(167)	(16)	-17,917	-0.10%	-0.15%	-0.35%	
因幡電機産業	1,076	108	33	690			83	8	355	244	91	6,413	0.28%	0.42%	0.98%	
コーナン商事	2,600		45	655			179	1	393	82	163	2,519	0.71%	1.07%	2.50%	
P a l t a c	2,284	5,101	-4	1,091	19		278	6	701	87	148	4,777	0.38%	0.57%	1.32%	
光世証券	52		-2	56	2		41			13	14	10,769	0.17%	0.25%	0.59%	
三井住友フィナンシャルグループ	231		16	23,140			15,837		304	6,999	1,479	1,001,732	0.00%	0.00%	0.01%	
りそな HD	533	2	0	9,611			3,404			6,207	2,378	180,319	0.01%	0.01%	0.03%	
	405,574	73,084	3,936	232,171	19,861	7,911	74,505	7,136	89,594	33,164	19,567	#DIV/0!				

社数 3,423
*対象外 7,872 合計
☆追加 114 件数

主要企業の連結内部留保

2012年3月期決算

企業名	業種	連結 子会社数	持分法 適用 会社数	経常利益 (億円)	内部留保内訳(億円)			
					内部 留保額 (億円)	前年比	連結利益 剰余金	資本 剰余金
クボタ	機械	150	20	1,009	1,533	-48	195	888
ダイキン工業	機械	182	11	817	5,296	87	4,152	829
エヌティエヌ (NTN)	機械	61	9	186	2,153	132	1,135	673
ジェイテクト	機械	140	20	386	3,731	296	2,008	1,082
パナソニック	電気機器	578	103	-8,128	33,043	29	15,356	11,175
シャープ	電気機器	78	23	-654	5,505	-17	2,599	2,685
ダイハツ工業	運送用機械	60	18	1,282	4,778	407	3,966	108
住友化学	化学	145	36	507	5,815	109	4,850	236
武田薬品工業	医薬品	147	16	2,703	23,816	612	22,540	496
東レ	繊維製品	143	37	1,098	6,372	1,007	4,303	1,367
高島屋	小売業	21	7	243	2,985	82	1,933	450
近畿日本鉄道	陸運業	48	6	271	309	58	-138	273
西日本旅客鉄道	陸運業	64	5	824	9,616	163	5,779	550
関西電力	電気ガス業	58	4	-2,655	26,123	-2,549	10,245	666
大阪ガス	電気ガス業	133	9	756	5,822	56	5,283	194
大和ハウス工業	建設業	74	13	1,085	8,351	10	3,807	2,268
きんでん	建設業	22	2	207	3,458	97	2,814	298
積水ハウス	建設業	123	15	700	6,121	277	3,261	2,375
奥村組	建設業	2	0	-28	1,017		692	253
パナホーム	建設業	14	14	108	1,067		685	319
日本ハム	食料品	86	7	267	3,150		2,472	507
不二製油	食料品	28	2	130	1,034		826	183
エディオン	小売業	6	3	163	1,680		654	823
ハウス食品	食料品	19	6	155	1,770		1,513	238
グンゼ	繊維製品	43	0	9	953		792	140
東洋紡	繊維製品	53	10	157	702		170	322
ユニチカ	繊維製品	47	3	57	111		-6	41
クラボウ	繊維製品	25	1	40	671		484	182
ダイワボウホールディングス	卸売業	43	2	61	296		157	78
シキボウ	繊維製品	27	1	20	99		45	9
帝人	繊維製品	76	68	342	2,637		1,013	1,414
クラレ	化学	31	1	539	3,428		2,467	871
レンゴー	パルプ・紙	49	6	245	1,537		1,104	339
石原産業	化学	16	3	80	288		12	106
ダイソー	化学	5	1	42	270		149	93
堺化学工業	化学	17	0	40	572		331	190
エア・ウォーター	化学	65	6	336	1,602		1,162	344
日本触媒	化学	16	6	331	2,007		1,684	220
カネカ	化学	65	3	126	2,519		1,973	348
日本合成化学工業	化学	14	3	67	473		275	138
ダイセル	化学	50	7	210	1,969		1,528	315
積水化学工業	化学	157	8	541	3,498		1,928	1,092
積水樹脂	化学	31	2	87	536		370	131
タキロン	化学	19	4	43	378		130	146
積水化成製品工業	化学	36	1	541	311		118	172
ハリマ化成	化学	37	3	21	207		98	97
大日本住友製薬	医薬品	13	0	188	3,321		3,056	158
塩野義製薬	医薬品	11	2	460	3,825		3,536	202
田辺三菱製薬	医薬品	24	2	687	6,932		2,241	4,511
小野薬品工業	医薬品	4	2	404	4,442		4,257	170
扶桑薬品工業	医薬品	1	0	0	227		62	150
沢井製薬	医薬品	3	0	150	462		336	122
日本ペイント	化学	47	15	201	1,334		952	271
関西ペイント	化学	81	45	214	1,624		1,281	271
ダスキン	サービス業	27	4	116	1,550		1,315	113
ラウンドワン	サービス業	61	0	114	623		306	254
オービック	情報・通信業	3	3	200	1,263		1,017	195
マンダム	化学	11	1	63	408		286	112
東洋ゴム工業	ゴム製品	42	4	107	681		264	285
日本板硝子	ガラス・土石製品	224	27	-48	903		-372	1,275

2012年

内部留保内訳 (億円)			うち現金 及び現金 同等物 (億円)	その他 有価証券 評価差額金 (億円)	為替換算 調整勘定 (億円)	従業員数 (人)	臨時 従業員数 (外数)	前年比	従業員 1人当り (万円)	提出会社 従業員数	臨時 従業員数 (外数)
退職給付 引当金	長期 引当金	資産除去 債務									
418	32		1,005	191	-764	29,185	3,150	631	525	9,833	
20	295		1,354	0	-738	44,110	5,926	2,695	1,201	6,550	
330	15		526	33	-372	20,789		1,213	1,036	5,457	
588	53		1,466	109	-409	39,834	4,677	1,310	937	10,385	1,982
5,665	847		5,744	132	-4,821	330,767		-17,649	999	51,611	
60	161		1,937	56	-903	56,756		1,581	970	21,538	
600	104		2,914	106	-155	40,076	4,726	-225	1,192	11,555	
319	410		1,470	489	-1,571	29,839	3,255	1,554	1,949	6,189	
544	172	64	4,542	870	-4,416	30,305		-1,156	7,859	6,565	
656	46		812	206	-1,072	40,227		804	1,584	6,976	
497	94	11	760	47	-49	7,858	9,651	-957	3,799	5,192	5,718
89	85		235	10	-76	25,394	12,499	-1,388	122	8,401	
3,168	119		503	9		45,402	13,020	-401	2,118	26,778	2,450
3,656	7,183	4,373	1,285	266	-60	32,961	11,096	335	7,925	20,484	
154	191		1,224	197	-137	19,818	3,145	416	2,938	5,841	
1,884	150	242	2,487	75	-74	27,130	13,337	-232	3,078	13,075	2,520
160	186		1,002	110	-19	9,412		84	3,674	6,991	
425	60		1,695	15	-37	21,275		-324	2,877	13,108	
32	40	0	245	96	20	1,922	274		5,291	1,857	256
54	4	5	515	1		5,099			2,093	4,335	
171			636	19	-92	15,593	12,763		2,020	1,907	2,626
23	2		122	13	-104	3,882	915		2,664	1,136	212
93	62	48	106			9,759	6,502		1,721	8,502	5,845
15	2	2	411	55	-19	4,450	2,045		3,978	2,051	
21	0		60	4	-25	8,963			1,063	2,082	410
177	33		94	10	-122	10,479	2,210		670	3,230	398
71	5		153		-40	4,745	1,741		234	1,225	322
2	3		153	42	-98	5,036	1,008		1,332	1,331	253
55	6		78	-4	-28	6,265	1,724		472	12	
42	3		37		-23	3,217	779		308	575	119
187	23		332	99	-317	16,819	2,412		1,568	738	60
57	11	22	348	27	-244	6,776	973		5,059	2,962	140
80	14		176	7	-41	12,961			1,186	3,638	
79	83	8	217		-43	1,923			1,498	1,199	
28	0	0	58	12		755			3,576	531	
46	5		166	8	-3	1,587	256		3,604	749	157
79	17		215	1	1	8,062	2,415		1,987	831	
102	1		508	13	-117	3,779			5,311	1,944	
193	5		271	46	-118	8,489	1,227		2,967	3,266	
56	2	2	56	1	-34	1,584			2,986	1,007	
104	12	10	334	115	-83	8,149	1,205		2,416	1,976	208
469	9	0	451	-75	-258	20,855			1,677	2,154	
34	1	0	215	1	-7	1,415	234		3,788	312	
99	1	2	72	2		1,665	415		2,270	648	
19	2		67	24	-72	1,757	618		1,770	503	39
12			52	2	-15	1,637	36		1,265	419	6
107			921	80	-320	7,601			4,369	4,449	
87			986	77	-388	6,132	756		6,238	4,181	485
105	75		543		-91	9,180			7,551	4,826	
15			850	57	2	2,754			16,129	2,492	
14		1	42	1	-41	1,372			1,655	1,372	
4			206	7		991	651		4,662	879	515
102	9		351	3	-139	5,762			2,315	1,477	164
62	10		429	136	-175	10,655			1,524	1,603	179
119		3	247	-17	-5	3,422	5,890		4,530	2,039	2,079
2		61	280	0	0	1,295	4,772		4,811	1,226	4,772
50		1	396	3		1,982			6,372	1,510	
10			97	-3	-55	2,256	2,003		1,809	544	360
128	4		246	99	-113	9,523	1,482		715	3,126	956
			247			29,702	7,062		304	2,219	427

企業名	業種	連結 子会社数	持分法 適用 会社数	経常利益 (億円)	内部留保内訳 (億円)			
					内部 留保額 (億円)	前年比	連結利益 剰余金	資本 剰余金
中山製鋼所	鉄鋼	8	1	-63	15		-143	103
合同製鐵	鉄鋼	5	3	29	497		382	98
共英製鋼	鉄鋼	8	1	46	977		761	214
淀川製鋼所	鉄鋼	6	1	75	1,210		907	234
栗本鐵工所	鉄鋼	9	0	37	143		41	69
住友電気工業	非鉄金属	284	39	1,066	9,452		7,411	1,710
ホソカワミクロン	機械	15	1	26	162		52	75
椿本チェーン	機械	40	2	121	999		771	126
ダイヘン	電気機器	26	3	40	396		279	100
IDEC	電気機器	17	1	27	256		146	96
ホシデン	電気機器	25	1	-35	944		688	195
船井電機	電気機器	13	1	1	1,467		1,113	332
キーエンス	電気機器	25	1	255	6,366		6,061	305
日東電工	化学	97	9	584	4,882		4,127	561
日立造船	機械	67	12	107	624		443	59
シマノ	輸送用機器	41	0	317	1,688		1,595	58
アーク	その他製品	53	11	43	147		-43	159
大建工業	その他製品	21	1	46	250		96	118
タカラスタANDARD	その他製品	3		90	1,041		593	307
コクヨ	その他製品	24	1	40	1,520		1,282	190
伊藤忠商事	卸売業	545	229	3,411	14,085		12,962	1,123
ミズノ	その他製品	14	0	56	633		277	311
阪和興業	卸売業	16	0	131	723		699	0
ニプロ	精密機器	40	1	119	516		483	6
岩谷産業	卸売業	106	113	195	604		373	178
ワキタ	卸売業	1	0	45	575		427	137
千趣会	小売業	11	4	32	338		122	210
上新電機	小売業	12	0	121	568		304	196
ライフコーポレーション	小売業	0	0	108	476		311	120
エイチ・ツー・オーテイリング	小売業	41	5	103	1,609		952	482
近鉄百貨店	小売業	11	2	22	19		-148	142
イズミヤ	小売業	21	0	32	622		127	453
関西アーバン銀行	銀行業	10	0	105	807		74	663
オリックス	その他金融業	721	96	1,304	13,970		12,178	1,792
高木証券	証券・商品先物取引業	2	0	-1	45		-28	73
岩井証券	証券・商品先物取引業	3	0	-33	152		102	48
池田泉州ホールディングス	銀行業	26	3	109	1,090		309	726
ダイビル	不動産業	6	1	89	920		773	138
阪急阪神ホールディングス	陸運業	101	10	653	4,865		2,760	1,500
南海電気鉄道	陸運業	52	3	110	597		234	184
京阪電気鉄道	陸運業	53	3	135	728		287	288
センコー	陸運業	51	1	83	513		229	187
住友倉庫	倉庫・運輸関連業	43	5	104	930		705	191
カブコン	情報・通信業	14	1	118	504		273	213
ロイヤルホテル	サービス業	7	1	-22	-39		-279	149
住金物産	卸売業	53	14	124	588		456	70
アンジェスMG		4		-17	-70		-149	79
因幡電機産業		6		89	670		587	83
コーナン商事	小売業				0			
Paltac	小売業	0			0			
光世証券	証券・商品先物取引業	0			0			
三井住友フィナンシャルグループ	銀行業	337	39	9,355	43,692	3,950	21,526	7,598
りそな HD	銀行業	16	1	2,748	17,575	-6,660	10,866	2,370
		6,966	1,251	30,503	358,545	(1,902)	229,805	68,632

内部留保内訳 (億円)			うち現金 及び現金 同等物 (億円)	その他 有価証券 評価差額金 (億円)	為替換算 調整勘定 (億円)	従業員数 (人)	臨時 従業員数 (外数)	前年比	従業員 1人当り (万円)	提出会社 従業員数	臨時 従業員数 (外数)
退職給付 引当金	長期 引当金	資産除去 債務									
31	24		142			1,554			97	742	
16	1		59	3	0	1,101	103		4,514	698	33
2			232	9	-4	1,299	173		7,521	679	86
69			338	38	-52	2,116			5,718	1,245	
32		1	196			1,907			750	1,342	
316	15		1,423	573	-804	194,734			485	4,001	
35			63	-1	-640	1,426	153		1,136	360	59
99	1	2	139	31	-67	6,160			1,622	2,141	
15	1	1	77	14	-19	3,878			1,021	1,038	
14			68		-20	2,040	504		1,255	804	299
61			570	3	47	8,371			1,128	791	
20	2		365		-289	3,990			3,677	1,102	93
			184	-3	-57	3,750			16,976	2,077	
192	2		1,457	11	-290	26,468	5,309		1,844	4,912	1,175
100	13	9	666		-8	8,846			705	3,062	
35			785		-197	11,610	1,478		1,454	1,145	428
22	9		228		-70	7,694	1,298		191	487	73
28	8		96	1	-2	3,183			785	1,148	
141			277	19		5,371			1,938	4,603	399
39	9		261	-2	-13	6,177			2,461	148	
			5,134	656	-2,087	70,639	23,727		1,994	4,255	
13	30	2	127	8	-42	5,238	1,044		1,208	1,941	534
1	23		234	20	-31	2,201	510		3,285	1,170	177
26	1		794	-65	-162	14,566	1,465		354	2,367	240
53			189	16	-36	8,743			691	1,199	
8	3		139			387	148		14,858	336	144
		6	75	-10	-1	1,578	1,593		2,142	802	
16	29	23	46	-3		3,604	3,392		1,576	2,782	2,779
45										5,500	13,668
155	18	2	177	66	-5	5,693	8,750		2,826	43	3
3	20	2	34	-3		3,103	3,533		61	2,299	2,129
23	3	16	66	2	-2	3,787	10,370		1,642	2,178	5,490
55	15		1,583	-22		2,677	909		3,015	2,494	827
			7,868	161	-956	17,488			7,988	2,661	
			86	34		394			1,142	388	
		2	120	7		1,038			1,464	9	
48	7		1,309	-118		3,078	1,279		3,541	9	
9			50	45		2,085			4,412	54	11
599	6		235		-29	20,811	11,275		2,338	60	
135	44		189	15		8,288	2,050		720	2,734	
153			191	46		6,764	6,351		1,076	1,622	220
94		3	133	1		8,194	8,004		626	3,043	2,097
31	3		227	139	-21	3,764	560		2,471	688	
15		3	222		-66	2,265	670		2,225	1,698	611
58	11	22	22			2,305	1,048		(169)	1,543	764
27	35		103	13	-34	5,154	545		1,141	898	11
			15	45	-5	71	10		(9,859)	60	6
			233	5		1,342	230		4,993	1,043	104
										2,555	6,746
										2,288	5,217
										54	
459	14,109		45,888	3,304	-1,413	64,225	18,214	3,667	6,803	215	
124	4,215		25,901	922	-46	16,881	13,036	185	10,411	533	3
25,855	29,304	4,949	141,966	9,863	(26,301)	1,709,426	274,581	(7,857)	302,796	401,638	78,084